



# แผนการบริหารความเสี่ยงและควบคุมภายใน

ประจำปีงบประมาณ พ.ศ. 2565



โรงเรียนลาดยาววิทยาคม  
สำนักงานเขตพื้นที่การศึกษามัธยมศึกษานครสวรรค์  
สำนักงานคณะกรรมการการศึกษาขั้นพื้นฐาน  
กระทรวงศึกษาธิการ

## คำนำ

แผนบริหารความเสี่ยงโรงเรียนลาดยาววิทยาคม ประจำปีงบประมาณ พ.ศ.2565 จัดทำขึ้นเพื่อเป็นกรอบแนวทางการปฏิบัติงานในการดำเนินงาน การบริหารความเสี่ยงของโรงเรียนลาดยาววิทยาคม ให้มีระบบบริหารความเสี่ยงที่สามารถควบคุมปัจจัย กิจกรรม และกระบวนการดำเนินงานที่อาจเป็นมูลเหตุของความเสียหายให้อยู่ในระดับที่ยอมรับและควบคุมได้ตลอดจนเพื่อป้องกันบรรเทาความรุนแรงของปัญหา เพื่อให้มั่นใจว่าการดำเนินงานต่างๆตามพันธกิจของโรงเรียนเป็นไปตามวัตถุประสงค์ที่กำหนดไว้ อย่างมีประสิทธิภาพและประสิทธิผล คณะกรรมการบริหารความเสี่ยง หวังเป็นอย่างยิ่งว่าแผนบริหารความเสี่ยงโรงเรียนลาดยาววิทยาคม ประจำปีงบประมาณ พ.ศ.2565 ฉบับนี้จะเป็นประโยชน์ต่อผู้บริหาร และบุคลากรทางการศึกษาในการปฏิบัติงานถือปฏิบัติต่อไป

คณะกรรมการบริหารความเสี่ยงโรงเรียนลาดยาววิทยาคม

## สารบัญ

	หน้า
คำนำ	
บทที่ 1 หลักการและเหตุผล	
หลักการและเหตุผล	1
วัตถุประสงค์ของแผนบริหารความเสี่ยง	1
เป้าหมาย	1
นิยามของการบริหารความเสี่ยง	2
แผนบริหารความเสี่ยงโรงเรียนลาดยาววิทยาคม ประจำปีงบประมาณ พ.ศ. 2565	3
ยุทธศาสตร์ในการจัดการความเสี่ยง	4
ประโยชน์ของแผนบริหารความเสี่ยง	5
บทที่ 2 นโยบายและแนวทางการบริหารความเสี่ยง	
กระบวนการในการบริหารความเสี่ยง	6
บทที่ 3 การดำเนินการบริหารความเสี่ยง	
การวิเคราะห์สถานการณ์ภาพของโรงเรียน	13
การประเมินโอกาสและผลกระทบ และระดับความเสี่ยง	16
บทที่ 4 การควบคุมภายในของโรงเรียนลาดยาววิทยาคม	
แนวทางปฏิบัติการควบคุมภายในของโรงเรียนลาดยาววิทยาคม	27
รายงานการประเมินผลการควบคุมภายใน	34

## บทที่ 1

### หลักการและเหตุผล

#### 1. หลักการและเหตุผล

การบริหารความเสี่ยงเป็นเครื่องมือทางกลยุทธ์ที่สำคัญตามหลักการกำกับดูแลกิจการที่ดีโดยจะช่วยให้การบริหารงานการตัดสินใจด้านต่าง ๆ เช่น การวางแผน การติดตาม ควบคุม และวัดผลการปฏิบัติงาน ตลอดจนการใช้ทรัพยากรต่าง ๆ อย่างเหมาะสมและมีประสิทธิภาพมากยิ่งขึ้น ลดการสูญเสียและโอกาสที่ทำให้เกิดความเสียหายแก่องค์กร ภายใต้สภาวะการดำเนินงานของทุก ๆ องค์กรล้วนแต่มีความเสี่ยง ซึ่งก็คือความไม่แน่นอนที่จะส่งผลกระทบต่อการทำงานหรือเป้าหมายขององค์กร จึงจำเป็นต้องมีการจัดการความเสี่ยงเหล่านั้นอย่างเป็นระบบ โดยต้องคำนึงถึงความคุ้มค่าในการจัดการความเสี่ยงอย่างเหมาะสม โรงเรียนลาดยาววิทยาคมจึงจำเป็นต้องจัดทำแผนบริหารความเสี่ยงขึ้นเพื่อโรงเรียนดำเนินการให้บรรลุผลได้ทุกพันธกิจโดยให้เกิดการสูญเสียน้อยที่สุด และอีกทั้งให้เป็นไปตามข้อกำหนดและกฎหมาย ดังนี้

1) โรงเรียนลาดยาววิทยาคมต้องปฏิบัติตามพระราชกฤษฎีกา ว่าด้วยหลักเกณฑ์และวิธีการบริหารกิจการบ้านเมืองที่ดี พ.ศ. 2546 ในหมวดที่ 3 มาตรา 9 (1) กำหนดให้ส่วนราชการต้องจัดทำแผนปฏิบัติราชการไว้เป็นการล่วงหน้า ได้บูรณาการการบริหารความเสี่ยงเข้ารวมกับตัวชี้วัดนี้ และดำเนินการอย่างต่อเนื่องทุกปี

2) โรงเรียนลาดยาววิทยาคมปฏิบัติตามระเบียบคณะกรรมการตรวจเงินแผ่นดินว่าด้วยการกำหนดมาตรฐานการควบคุมภายใน พ.ศ. 2544 ที่กำหนดให้ทุกส่วนราชการต้องมีการประเมินความเสี่ยงและระบบการควบคุมภายในรวมทั้งการติดตามประเมินผล

การดำเนินงานตามแผนบริหารความเสี่ยงที่เกิดจากปัจจัยภายนอกหรือปัจจัยที่ไม่สามารถควบคุมได้ ที่ส่งผลกระทบต่อการทำงานตามพันธกิจของโรงเรียนและให้ระดับความเสี่ยงลดลงจากเดิม เพื่อให้โรงเรียนมีแผนบริหารความเสี่ยงเชิงป้องกัน หรือมีแผนรองรับเพื่อลดผลกระทบสำหรับความเสี่ยงที่ทำให้เกิดเรื่องร้ายไว้ล่วงหน้า และดำเนินการได้ตามแผน สามารถควบคุมหรือป้องกันเหตุการณ์ร้ายแรงมีความรุนแรงลดน้อยลง

#### 2. วัตถุประสงค์ของแผนบริหารความเสี่ยง

1) เพื่อให้โรงเรียนลาดยาววิทยาคม มีแผนบริหารความเสี่ยง บริหารจัดการความเสี่ยงที่อาจเกิดขึ้นได้ในอนาคต รวมถึงสถานการณ์ต่าง ๆ ที่จะส่งผลกระทบต่อการทำงานของโรงเรียน

2) เพื่อลดโอกาสและผลกระทบที่อาจเกิดขึ้นต่อการทำงานที่จะส่งผลกระทบต่อไม่บรรลุวัตถุประสงค์และเป้าหมายของโรงเรียน

#### 3. เป้าหมาย

1) โรงเรียนลาดยาววิทยาคม มีแผนบริหารความเสี่ยง บริหารจัดการความเสี่ยงที่อาจเกิดขึ้นได้ในอนาคต รวมถึงสถานการณ์ต่าง ๆ ที่จะส่งผลกระทบต่อการทำงานของโรงเรียน

2) ผู้บริหารและบุคลากร สามารถระบุความเสี่ยง วิเคราะห์ความเสี่ยง ประเมินความเสี่ยง และจัดการความเสี่ยงให้อยู่ในระดับที่ยอมรับได้

3) สามารถนำแผนบริหารความเสี่ยงไปใช้ในการบริหารงานที่รับผิดชอบ

#### 4. นิยามของการบริหารความเสี่ยง

ความเสี่ยง (Risk) หมายถึง โอกาสที่เกิดความผิดพลาด ความเสียหาย การรั่วไหลความสูญเสียเปล่าหรือเหตุการณ์ที่ไม่พึงประสงค์ซึ่งอาจเกิดขึ้นในอนาคต และมีผลกระทบหรือทำให้การดำเนินงานไม่ประสบความสำเร็จตามวัตถุประสงค์ เป้าประสงค์ และเป้าหมายขององค์กร ทั้งในด้านกลยุทธ์ การดำเนินงาน การเงินและกฎระเบียบ/กฎหมายที่เกี่ยวข้อง

ปัจจัยความเสี่ยง (Risk Factor) หมายถึง ต้นเหตุหรือสาเหตุที่มาของความเสี่ยง ที่จะทำให้ไม่บรรลุวัตถุประสงค์ที่กำหนดไว้โดยต้องระบุได้ด้วยว่าเหตุการณ์นั้นจะเกิดขึ้นที่ไหน เมื่อใด และเกิดขึ้นได้อย่างไร และทำไม ทั้งนี้สาเหตุของความเสี่ยงที่ระบุควรเป็นสาเหตุที่แท้จริง เพื่อจะได้วิเคราะห์และกำหนดมาตรการลดความเสี่ยงในภายหลังได้อย่างถูกต้อง

ความเสี่ยงด้านกลยุทธ์ (Strategic Risk) คือ ความเสี่ยงที่เกิดจากกิจกรรมทางการดำเนินงานขององค์กร การกำหนดกลยุทธ์ หรือแผนงาน และนโยบายในการบริหารงาน เช่น แผนกลยุทธ์ไม่สามารถนำไปปฏิบัติได้จริง ขาดแคลนทรัพยากรสำคัญในการขับเคลื่อนแผนกลยุทธ์ให้สำเร็จ

ความเสี่ยงด้านการเงิน (Financial Risk) คือ ความเสี่ยงที่เกิดจากความไม่พร้อมในเรื่องงบประมาณการเงินที่ใช้ในการดำเนินโครงการนั้น ๆ เช่น การขาดสภาพคล่องทางการเงิน รายได้ไม่เพียงพอต่อการดำเนินงานให้เป็นอย่างต่อเนื่อง ข้อมูลสำคัญผิดพลาดคลาดเคลื่อน

ความเสี่ยงด้านการดำเนินงาน (Operational Risk) คือ ความเสี่ยงจากการปฏิบัติงานทุก ๆ ขั้นตอน โดยครอบคลุมถึงปัจจัยที่เกี่ยวข้องกับกระบวนการ อุปกรณ์ เทคโนโลยีสารสนเทศ บุคลากรในการปฏิบัติงาน เช่น การดำเนินโครงการล่าช้า/ล้มเหลว/วัสดุ/อุปกรณ์/เครื่องมือที่ใช้ในการดำเนินงานขาดประสิทธิภาพ

ความเสี่ยงด้านกฎระเบียบหรือกฎหมายที่เกี่ยวข้อง (Compliance Risk) คือ ความเสี่ยงที่เกิดจากการไม่สามารถปฏิบัติตามกฎระเบียบ หรือ กฎหมายที่เกี่ยวข้องได้หรือกฎหมายที่มีอยู่ไม่เหมาะสม หรือเป็นอุปสรรคต่อการปฏิบัติงาน

การประเมินความเสี่ยง (Risk Assessment) หมายถึง กระบวนการระบุความเสี่ยง และวิเคราะห์ความเสี่ยง เพื่อจัดลำดับความเสี่ยงที่ระบุ โดยพิจารณาจากโอกาสที่จะเกิด (Likelihood) และผลกระทบ (Impact) ของความเสี่ยงนั้น ๆ

## 5. แผนบริหารความเสี่ยงโรงเรียนลาดยาววิทยาคม ประจำปีงบประมาณ พ.ศ. 2565

## 1) โอกาสที่จะเกิด (Likelihood : L) หมายถึง ความถี่หรือโอกาสที่จะเกิดเหตุการณ์ความเสี่ยง ซึ่งจำแนกเป็น 5 ระดับ คือ

ระดับ	โอกาสที่จะเกิด	คำอธิบาย
5	สูงมาก	1 เดือนต่อครั้ง / เกิดขึ้นเป็นประจำ
4	สูง	1-6 เดือนต่อครั้ง / เกิดขึ้นค่อนข้างบ่อย
3	ปานกลาง	1 ปีต่อครั้ง / เกิดขึ้นเป็นบางครั้ง
2	น้อย	2-3 ปีต่อครั้ง / เกิดขึ้นนานๆ ครั้ง
1	น้อยมาก	5 ปีต่อครั้ง / เกิดขึ้นได้ในกรณียกเว้น

## 2) ผลกระทบ (Impact : I) หมายถึงขนาดรุนแรงของความเสียหายที่จะเกิดขึ้นหากเกิดเหตุการณ์ความเสี่ยง จำแนกเป็น ซึ่งจำแนกเป็น 5 ระดับ คือ

ระดับ	โอกาสที่จะเกิด	คำอธิบาย
5	รุนแรงที่สุด	เกิดความเสียหาย ร้อยละ 25 ของงบประมาณการดำเนินงานในแผนงาน-โครงการ-กิจกรรม / กระทบต่อชื่อเสียง ทรัพย์สินอย่างมหันต์ / การบาดเจ็บถึงชีวิต
4	รุนแรงมาก	เกิดความเสียหาย ร้อยละ 20 ของงบประมาณการดำเนินงานในแผนงาน-โครงการ-กิจกรรม / กระทบต่อชื่อเสียง ทรัพย์สินอย่างมาก / บาดเจ็บถึงสาหัสขั้นทุพพลภาพไม่สามารถทำงานได้
3	ปานกลาง	เกิดความเสียหาย ร้อยละ 15 ของงบประมาณการดำเนินงานในแผนงาน-โครงการ-กิจกรรม / กระทบต่อชื่อเสียง ทรัพย์สินปานกลาง / การบาดเจ็บสาหัสถึงขั้นหยุดงาน
2	น้อย	เกิดความเสียหาย ร้อยละ 10 ของงบประมาณการดำเนินงานในแผนงาน-โครงการ-กิจกรรม / กระทบต่อชื่อเสียง ทรัพย์สินพอสมควร / ได้รับบาดเจ็บอย่างรุนแรง
1	น้อยที่สุด	เกิดความเสียหาย ร้อยละ 5 ของงบประมาณการดำเนินงานในแผนงาน-โครงการ-กิจกรรม / กระทบต่อชื่อเสียง ทรัพย์สินเล็กน้อย / ได้รับบาดเจ็บแต่ไม่รุนแรง

### 3) ระดับของความเสียหาย (Degree of Risk : D)

ระดับของความเสียหาย (Degree of Risk : D) หมายถึง สถานะของความเสียหายที่ได้จากการประเมินโอกาสและผลกระทบของแต่ละปัจจัยเสี่ยง มีค่าเป็นเชิงปริมาณซึ่งคำนวณได้จากสูตรดังนี้

$$\text{ระดับความเสียหาย} = \text{ระดับโอกาส} \times \text{ระดับผลกระทบของความเสียหาย} \text{ หรือ } D = L \times I$$

การบริหารความเสี่ยง (Risk Management) หมายถึง กระบวนการหรือวิธีการบริหารจัดการเพื่อทำให้โอกาสที่จะเกิดเหตุการณ์ความเสียหายลดลง หรือผลกระทบของความเสียหายจากเหตุการณ์ความเสียหายลดลงอยู่ในระดับที่องค์กรยอมรับได้ ทั้งนี้เพื่อให้องค์กรสามารถบรรลุวัตถุประสงค์ได้โดยมีประสิทธิภาพมากขึ้น

การควบคุม (Control) หมายถึง นโยบายแนวทาง หรือขั้นตอนปฏิบัติต่าง ๆ ซึ่งกระทำเพื่อลดความเสี่ยง และทำให้การดำเนินงานบรรลุวัตถุประสงค์ดังนี้

1. การควบคุมเพื่อการป้องกัน (Preventive Control) เป็นวิธีการควบคุมที่กำหนดขึ้นเพื่อป้องกันไม่ให้เกิดความเสี่ยงและข้อผิดพลาดตั้งแต่แรก เช่น การอนุมัติ การจัดโครงสร้างองค์กร การแบ่งแยกหน้าที่ การควบคุม การเข้าถึงเอกสาร ข้อมูล ทรัพย์สิน เป็นต้น

2. การควบคุมเพื่อให้ตรวจพบ (Detective Control) เป็นวิธีการควบคุมที่กำหนดขึ้นเพื่อค้นพบข้อผิดพลาดที่เกิดขึ้นแล้ว เช่น การสอบทวน การวิเคราะห์ การยืนยันยอดการตรวจนับ การรายงาน ข้อบกพร่อง เป็นต้น

3. การควบคุมโดยการชี้แนะ (Directive Control) เป็นวิธีการควบคุมที่ส่งเสริมหรือกระตุ้นให้เกิดความสำเร็จตามวัตถุประสงค์ที่ต้องการ เช่น การให้รางวัลแก่ผู้มีผลงานดี การประกาศเกียรติคุณ เป็นต้น

4. การควบคุมเพื่อแก้ไข (Corrective Control) เป็นวิธีการควบคุมที่กำหนดขึ้นเพื่อแก้ไขข้อผิดพลาดที่เกิดขึ้นให้ถูกต้อง หรือเพื่อหาวิธีการแก้ไขไม่ให้เกิดข้อผิดพลาดซ้ำอีกในอนาคต

### 6. ยุทธศาสตร์ในการจัดการความเสี่ยง

แนวทางการบริหารจัดการความเสี่ยงมีหลายวิธี และสามารถปรับเปลี่ยนให้เหมาะสมกับสถานการณ์ขึ้นอยู่กับดุลยพินิจของคณะกรรมการจัดทำแผนบริหารความเสี่ยง แต่อย่างไรก็ตามแนวทางการจัดการความเสี่ยงนั้น ต้องค้ำค้ำกับการลดระดับผลกระทบของความเสียหายทางเลือกหรือยุทธศาสตร์ในการจัดการความเสี่ยง โดยโรงเรียนลาดยาววิทยาคม มีวิธีการบริหาร/จัดการความเสี่ยง 4 แนวคิดหลัก (4T's) ซึ่งมีรายละเอียดดังต่อไปนี้

วิธีการบริหาร/จัดการความเสี่ยง	ศัพท์ที่นิยมใช้ทั่วไป (กรมบัญชีกลาง)	แนวคิด 4 T
1. การยอมรับความเสี่ยง หมายถึง การตกลงกันที่จะยอมรับเนื่องจากไม่คุ้มค่าในการจัดการหรือป้องกัน แต่การเลือกบริหารความเสี่ยงด้วยวิธีนี้ต้องมีการติดตามเฝ้าระวังอย่างสม่ำเสมอ	Risk Acceptance (Accept)	Take
2. การลด/การควบคุมความเสี่ยง หมายถึง การปรับปรุงระบบการทำงาน หรือออกแบบวิธีการทำงานใหม่ เพื่อลดโอกาสที่จะเกิดความเสียหาย หรือลดผลกระทบที่อาจจะเกิดขึ้นจากความเสียหายให้อยู่ในระดับที่ยอมรับได้ เช่น การจัดอบรมพนักงาน การจัดทำคู่มือการปฏิบัติงาน	Risk Reduction (Control)	Treat



วิธีการบริหาร/จัดการความเสี่ยง	ศัพท์ที่นิยมใช้ทั่วไป (กรมบัญชีกลาง)	แนวคิด 4 T
3. กระจายความเสี่ยง หรือโอนความเสี่ยง หมายถึง กระจายหรือถ่ายโอนความเสี่ยงให้หน่วยงานอื่นช่วยแบ่งความรับผิดชอบไป เช่น การทำประกันภัยกับบริษัทภายนอก หรือการจ้างบุคคลภายนอกดำเนินการแทน (Outsource)	Risk Sharing (Transfer)	Transfer
4. การหลีกเลี่ยงความเสี่ยง หมายถึง การจัดการกับความเสี่ยงที่อยู่ในระดับสูงมาก และไม่อาจยอมรับได้จึงตัดสินใจยกเลิกโครงการ/กิจกรรมที่จะก่อให้เกิดความเสี่ยงนั้นไป	Risk Ad voidance (Ad void)	Terminate

## 7. ประโยชน์ของแผนบริหารความเสี่ยง

การดำเนินการบริหารความเสี่ยงจะช่วยผู้บริหารมีข้อมูลที่ใช้ในการตัดสินใจได้ดียิ่งขึ้น และทำให้องค์กรสามารถจัดการกับปัญหาอุปสรรคและอยู่รอดได้ในสถานการณ์ที่ไม่คาดคิดหรือสถานการณ์ที่อาจทำให้องค์กรเกิดความเสียหาย ประโยชน์ที่คาดหวังว่าจะได้รับจากการดำเนินการบริหารความเสี่ยง มีดังนี้

1) เป็นส่วนหนึ่งของหลักการบริหารกิจการบ้านเมืองที่ดี การบริหารความเสี่ยงจะช่วยให้การดำเนินงานต่างๆขององค์กรสามารถวิเคราะห์และจัดทำแผนบริหารความเสี่ยงขององค์กร และผู้บริหารทุกระดับตระหนักถึงความเสี่ยงต่างๆ และสามารถบริหารงาน กำกับดูแลองค์กรได้อย่างมีประสิทธิภาพและประสิทธิผลมากยิ่งขึ้น

2) เป็นการสร้างฐานข้อมูลความรู้ที่มีประโยชน์ต่อการบริหารและการปฏิบัติงานในองค์กร การบริหารความเสี่ยงจะเป็นแหล่งข้อมูลสำหรับผู้บริหารในการตัดสินใจด้านต่างๆ เนื่องจากการบริหารความเสี่ยงจะเป็นการดำเนินการซึ่งตั้งอยู่บนสมมุติฐานในการตอบสนองต่อเป้าหมายและภารกิจหลักขององค์กร

3) ช่วยสะท้อนให้เห็นภาพรวมของความเสี่ยงต่างๆ ที่สำคัญทั้งหมด การบริหารความเสี่ยงจะทำให้บุคลากรภายในหน่วยงานมีความเข้าใจถึงเป้าหมายและภารกิจหลักขององค์กร และตระหนักถึงความเสี่ยงสำคัญที่ส่งผลกระทบต่อองค์กรได้อย่างครบถ้วน ซึ่งครอบคลุมความเสี่ยงสำคัญที่มีเหตุทั้งจากปัจจัยภายในองค์กร และจากปัจจัยภายนอกองค์กร

4) เป็นเครื่องมือสำคัญในการบริหารงาน การบริหารความเสี่ยงเป็นเครื่องมือที่ช่วยให้ผู้บริหารสามารถมั่นใจได้ว่าความเสี่ยงได้รับการจัดการอย่างเหมาะสมและทันเวลา รวมทั้งเป็นเครื่องมือที่สำคัญของผู้บริหารในการบริหารงาน ซึ่งจะส่งผลให้การดำเนินงานเป็นไปตามเป้าหมายและสามารถสร้างมูลค่าเพิ่มให้แก่องค์กร

5) ช่วยให้การพัฒนาองค์กรเป็นไปในทิศทางเดียวกัน เช่น การตัดสินใจโดยที่ผู้บริหารมีความเข้าใจในกลยุทธ์วัตถุประสงค์ขององค์กร และระดับความเสี่ยงอย่างชัดเจน



## บทที่ 2

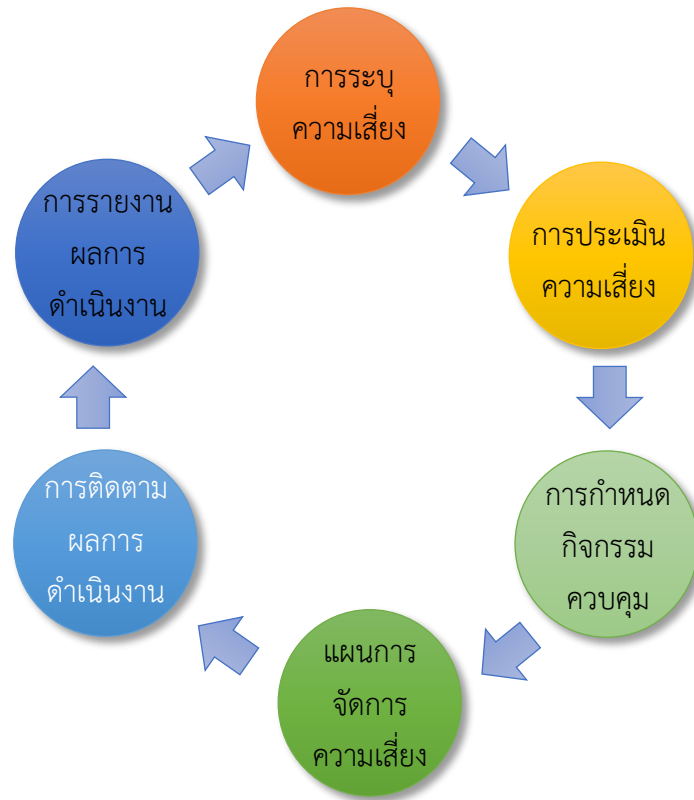
### นโยบายและแนวทางการบริหารความเสี่ยงและควบคุมภายใน

โรงเรียนลาดยาววิทยาคม มีระบบการบริหารความเสี่ยง ที่เป็นไปตามข้อกำหนดของระเบียบคณะกรรมการตรวจเงินแผ่นดินว่าด้วยการกำหนดมาตรฐานการควบคุมภายใน พ.ศ. 2554 ข้อ 6 และได้นำหลักการบริหารกิจการบ้านเมืองที่ดี (หลักธรรมาภิบาล) มาใช้ในการบริหารจัดการ โดยมีการบริหารปัจจัยและควบคุมกิจกรรม รวมทั้งกระบวนการดำเนินงานต่างๆ เพื่อลดมูลเหตุของแต่ละโอกาส ที่สถานศึกษาจะเกิดความเสียหายหรือขาดประสิทธิภาพ ประสิทธิภาพ ให้ระดับความเสี่ยงและขนาดของความเสียหายที่เกิดขึ้นในอนาคตอยู่ในระดับที่ยอมรับได้ โดยคำนึงถึงการบรรลุเป้าหมายของสถานศึกษา ตามยุทธศาสตร์ และแนวทางในการบริหารสถานศึกษาตามนโยบายของสำนักงานคณะกรรมการการศึกษาขั้นพื้นฐานให้ประสบผลสัมฤทธิ์ตามตัวชี้วัดและเป้าหมายที่กำหนดไว้ จึงกำหนดนโยบายการบริหารความเสี่ยงของโรงเรียนลาดยาววิทยาคม ดังนี้

- 1) การบริหารความเสี่ยงเป็นการดำเนินการที่สำคัญของสถานศึกษา
- 2) การบริหารความเสี่ยงต้องมีการดำเนินงานอย่างเป็นระบบตามมาตรฐานที่กำหนด มีการติดตามและประเมินผลด้วยวิธีที่เหมาะสม มีการดำเนินงานอย่างต่อเนื่องสม่ำเสมอ
- 3) การบริหารความเสี่ยงต้องบูรณาการความเสี่ยงควบคู่ไปกับการควบคุมภายใน เพื่อป้องกันความเสียหายในด้านต่างๆ
- 4) ผู้บริหารและบุคลากรของโรงเรียนลาดยาววิทยาคมทุกระดับต้องตระหนักให้ความสำคัญ และมีส่วนร่วมในกิจกรรมการบริหารความเสี่ยง
- 5) การปฏิบัติหรือการดำเนินการบริหารความเสี่ยงให้ถือเป็นภารกิจที่ต้องปฏิบัติตามปกติ
- 6) นำเทคโนโลยีสารสนเทศหรือนวัตกรรมการบริหารความเสี่ยงมาใช้เป็นเครื่องมือสนับสนุนการบริหารความเสี่ยงเพื่อให้เกิดประสิทธิภาพ และอำนวยความสะดวกต่อผู้บริหารและผู้ปฏิบัติงาน เพื่อรองรับการตัดสินใจและแก้ไขปัญหาได้อย่างทันเหตุการณ์
- 7) มีการดำเนินงานบริหารความเสี่ยงตามสถานะเศรษฐกิจได้อย่างมีประสิทธิภาพ
- 8) มีการดำเนินงานบริหารความเสี่ยงแบบกัลยาณมิตร

#### 1. กระบวนการในการบริหารความเสี่ยง

โรงเรียนลาดยาววิทยาคม ได้นำกระบวนการบริหารความเสี่ยงมาใช้เป็นแนวทางในการวางระบบการควบคุมภายในของสถานศึกษา เพื่อวิเคราะห์ความเสี่ยงที่อาจมีผลกระทบต่อการบรรลุวัตถุประสงค์ในการดำเนินงานในทุกระดับ และบริหารจัดการความเสี่ยงเหล่านั้นเพื่อไม่ให้เป็นอุปสรรคต่อการบรรลุวัตถุประสงค์ของการดำเนินการกิจของโรงเรียนลาดยาววิทยาคมโดยมีกระบวนการ ดังผังภาพนี้



### 1) การระบุความเสี่ยงและปัจจัยเสี่ยง

การระบุความเสี่ยง (Risk Identification) หมายถึง การระบุความเสี่ยงที่องค์กรเผชิญอยู่หรือแฝงอยู่ในกระบวนการทำงาน ซึ่งจะต้องสามารถอธิบายถึงผลกระทบความเสี่ยงหรือลักษณะความเสียหายที่เกิดจากความเสี่ยงได้

ปัจจัยเสี่ยง (Risk Factor) หมายถึง ต้นเหตุหรือสาเหตุที่มาของความเสี่ยงที่จะทำให้หน่วยงาน/องค์กร ไม่บรรลุวัตถุประสงค์ที่กำหนดไว้ โดยจะต้องระบุได้ด้วยว่าเหตุการณ์นั้นเกิดขึ้นที่ไหน เมื่อใด เกิดขึ้นอย่างไร และทำไม ทั้งนี้สาเหตุของความเสี่ยงที่ระบุควรเป็นสาเหตุที่แท้จริง (Root cause) เพื่อจะได้วิเคราะห์และกำหนดมาตรการลดความเสี่ยงได้อย่างถูกต้อง

การวิเคราะห์ เพื่อระบุความเสี่ยง สำนักงานคณะกรรมการพัฒนาระบบราชการ (ก.พ.ร.) ให้นำแนวคิดเรื่องธรรมาภิบาลที่เกี่ยวข้องแต่ละด้านมาเป็นปัจจัยในการวิเคราะห์ความเสี่ยงของแต่ละโครงการ โดยควรคำนึงถึงปัญหาและอุปสรรคของการดำเนินการตามโครงการ ซึ่งสัญญาณบ่งชี้อันจะนำไปสู่ความเสี่ยงที่โครงการไม่ประสบความสำเร็จ โดยดูทั้งปัจจัยภายในและปัจจัยภายนอกเป็นส่วนประกอบในการดำเนินการวิเคราะห์ดังกล่าว

1) ปัจจัยภายใน หมายถึง ความเสี่ยงที่สามารถควบคุมได้โดยองค์กร เช่น กฎระเบียบ ข้อบังคับของส่วนราชการ วัฒนธรรมองค์กร นโยบายการบริหาร ความรู้ ความสามารถของบุคลากร กระบวนการทำงาน ข้อมูล/ระบบสารสนเทศ และเครื่องมืออุปกรณ์ เป็นต้น

2) ปัจจัยภายนอก หมายถึง ความเสี่ยงที่ไม่สามารถควบคุมการเกิดได้โดยองค์กร เช่น ภาวะเศรษฐกิจ สังคม การเมือง กฎหมาย ผู้รับบริการ เครือข่าย เทคโนโลยี ภัยธรรมชาติ และสิ่งแวดล้อม เป็นต้น

ในการวิเคราะห์เพื่อระบุความเสี่ยงต่างๆ อาจพิจารณาจากปัจจัยเสี่ยงในหลายด้าน เช่น

ความเสี่ยงด้านกลยุทธ์ หมายถึง ความเสี่ยงที่เกี่ยวกับการบรรลุเป้าหมายและพันธกิจในภาพรวม เนื่องจากการเปลี่ยนแปลงของสถานการณ์เหตุการณ์ภายนอกส่งผลกระทบต่อกลยุทธ์ที่กำหนดไว้ไม่สอดคล้องกับ ประเด็นยุทธศาสตร์วิสัยทัศน์ การกำหนดกลยุทธ์ที่ขาดการมีส่วนร่วมจากภาคประชาชน การร่วมมือกับองค์กร อิสระทำให้โครงการขาดการยอมรับโครงการไม่ได้นำไปสู่การแก้ไขการตอบสนองต่อความต้องการของผู้รับ บริการหรือผู้มีส่วนได้ส่วนเสีย หรือเป็นความเสี่ยงที่เกิดขึ้นจากการตัดสินใจผิดพลาดหรือนำการตัดสินใจนั้นมา ใช้อย่างไม่ถูกต้อง

ความเสี่ยงด้านการปฏิบัติงาน หมายถึง ความเสี่ยงที่เกี่ยวข้องกับประสิทธิภาพ ประสิทธิผลหรือผล การปฏิบัติงานโดยความเสี่ยงที่อาจเกิดขึ้นเป็นความเสี่ยงเนื่องจากกระบวนการภายในขององค์กร การบริหาร หลักสูตรการบริหารงานวิจัยงานประกันคุณภาพการศึกษา ความปลอดภัย เทคโนโลยีหรือนวัตกรรมที่ใช้และ การปฏิบัติงานของบุคลากรซึ่งส่งผลกระทบต่อการทำงานต่างๆ ขององค์กรทำให้ไม่บรรลุวัตถุประสงค์และ เป้าหมายที่กำหนด

ความเสี่ยงด้านทรัพยากร (การเงิน งบประมาณ ระบบเทคโนโลยีสารสนเทศ อาคาร สถานที่) หมายถึง ความเสี่ยงที่เกิดจากความไม่พร้อมหรือขาดประสิทธิภาพในการดำเนินงานด้าน การเงิน งบประมาณ การควบคุมค่าใช้จ่าย ระบบสารสนเทศ และด้านสถานที่

ความเสี่ยงด้านนโยบาย กฎหมาย ระเบียบข้อบังคับ หมายถึง ความเสี่ยงที่เกี่ยวข้องกับการปฏิบัติ ตามนโยบาย กฎหมาย ระเบียบ ข้อบังคับ โดยความเสี่ยงที่อาจเกิดขึ้นเป็นความเสี่ยง เนื่องจากความไม่ ชัดเจน ความไม่ทันสมัยหรือความไม่ครอบคลุมของนโยบาย กฎหมาย ระเบียบ ข้อบังคับต่างๆ รวมทั้งการทำ นิติกรรมสัญญา การร่างสัญญาที่ไม่ครอบคลุมการดำเนินงานในการ วิเคราะห์ความเสี่ยงนั้น

นอกจากสถานศึกษาจะพิจารณาปัจจัยเสี่ยงจากด้านต่างๆ แล้วจะต้องนำแนวคิดเรื่อง ธรรมชาติของที่ เกี่ยวข้องในแต่ละด้านมาเป็นปัจจัยในการวิเคราะห์ความเสี่ยง

- ด้านกลยุทธ์ โครงการที่คัดเลือกมานั้นอาจมีความเสี่ยงต่อเรื่องประสิทธิผล และการมีส่วนร่วม
- ด้านการดำเนินงาน อาจมีความเสี่ยงต่อเรื่องประสิทธิภาพ และความโปร่งใส
- ด้านการเงิน อาจมีความเสี่ยงต่อเรื่องนิติธรรม และภาระรับผิดชอบ
- ด้านกฎหมาย/กฎระเบียบ อาจมีความเสี่ยงต่อเรื่องนิติธรรม และความเสมอภาค

## 2) การประเมินความเสี่ยง

การประเมินความเสี่ยง (Risk Assessment) หมายถึง การจำแนกและพิจารณาลำดับความสำคัญของ ความเสี่ยงที่มีอยู่ โดยประเมินจากโอกาสที่จะเกิด (Likelihood) และผลกระทบ (Impact) และนำมาพิจารณา ความสัมพันธ์ระหว่างโอกาสที่จะเกิดกับผลกระทบที่จะเกิดว่าจะเกิดความเสียหายในระดับใด

การประเมินความเสี่ยงเป็นการประเมินระดับโอกาสที่จะเกิดและผลกระทบของความเสี่ยง โดย คณะกรรมการบริหารความเสี่ยงต้องกำหนดเกณฑ์การประเมินมาตรฐานเพื่อประเมินโอกาสและ ผลกระทบ ของความเสี่ยงและดำเนินการวิเคราะห์และจัดลำดับความเสี่ยง ซึ่งมีขั้นตอน ดังนี้

1) การกำหนดเกณฑ์การประเมินมาตรฐาน เป็นการกำหนดเกณฑ์ที่จะใช้ในการประเมินความเสี่ยง ได้แก่ ระดับโอกาสที่จะเกิดความเสี่ยง (Likelihood) ระดับความรุนแรงของผลกระทบ (Impact) และระดับ ของความเสี่ยง (Degree of Risk) โดยคณะกรรมการบริหารความเสี่ยงได้กำหนดเกณฑ์ของหน่วยงานขึ้น ซึ่ง กำหนดเกณฑ์ได้ทั้งเกณฑ์ในเชิงปริมาณและเชิงคุณภาพ ทั้งนี้ขึ้นอยู่กับข้อมูลสภาพแวดล้อมในหน่วยงานและ ดุลยพินิจการตัดสินใจของคณะกรรมการบริหารความเสี่ยงฯ และผู้บริหาร ของหน่วยงาน โดยเกณฑ์ในเชิง ปริมาณจะเหมาะกับหน่วยงานที่มีข้อมูลตัวเลข หรือจำนวนเงินมาใช้ใน การวิเคราะห์อย่างพอเพียงสำหรับ

หน่วยงานที่ไม่มีข้อมูลเชิงปริมาณที่ระบุเป็นตัวเลขหรือจำนวนเงินที่ ชัดเจนได้ ก็ให้กำหนดเกณฑ์ในเชิงคุณภาพ หรือกำหนดเป็นเกณฑ์เฉพาะในแต่ละประเภทความเสี่ยง

ระดับของความเสียหาย (Degree of Risk) กำหนดเกณฑ์ไว้ 5 ระดับ ได้แก่ สูงมาก สูง ปานกลาง น้อย และน้อยมาก ดังตาราง

ตารางแสดงระดับของความเสียหาย (Degree of Risk)

ระดับผลกระทบความรุนแรง	5	10	15	20	25	ความเสียหายสูงมาก ความเสียหายสูง ความเสียหายปานกลาง ความเสียหายน้อย ความเสียหายน้อยมาก
	4	8	12	16	20	
	3	6	9	12	15	
	2	4	6	8	10	
	1	2	3	4	5	
	โอกาสที่จะเกิดความเสียหาย					

2) การประเมินโอกาสและผลกระทบของความเสียหาย เป็นการนำความเสี่ยงและปัจจัยเสี่ยง แต่ละปัจจัยที่ระบุไว้มาประเมินโอกาสที่จะเกิดเหตุการณ์ความเสี่ยงต่างๆ และประเมินระดับความรุนแรงหรือมูลค่าความเสียหายจากความเสียหาย เพื่อให้เห็นถึงระดับของความเสี่ยงที่แตกต่างกัน ทำให้สามารถกำหนดการควบคุมความเสี่ยงได้อย่างเหมาะสม ซึ่งจะช่วยให้หน่วยงานสามารถวางแผนและจัดสรรทรัพยากรได้อย่างถูกต้องภายใต้งบประมาณ กำลังคน หรือเวลาที่มีจำกัด โดยอาศัยเกณฑ์ มาตรฐานที่กำหนดไว้ข้างต้น ซึ่งมีขั้นตอนดำเนินการ ดังนี้

- พิจารณาโอกาสและความถี่ในการเกิดเหตุการณ์ต่างๆ ว่ามีโอกาสและความถี่ที่จะเกิดขึ้นมากน้อยเพียงใดตามเกณฑ์มาตรฐานที่กำหนด

- พิจารณาความรุนแรงของผลกระทบของความเสียหายที่มีผลกระทบต่อองค์กรหรือหน่วยงานว่ามีระดับความรุนแรง หรือมีความเสียหายเพียงใดตามเกณฑ์มาตรฐานที่กำหนด

3) การวิเคราะห์ระดับความเสี่ยง เมื่อพิจารณาโอกาสและความถี่ที่จะเกิดเหตุการณ์ความรุนแรงของผลกระทบของแต่ละปัจจัยเสี่ยงแล้วให้นำผลที่ได้มาพิจารณาความสัมพันธ์ระหว่างโอกาสที่จะเกิดความเสียหาย และผลกระทบของความเสียหายต่อองค์กรหรือหน่วยงานว่าก่อให้เกิดระดับของความเสี่ยงในระดับใด

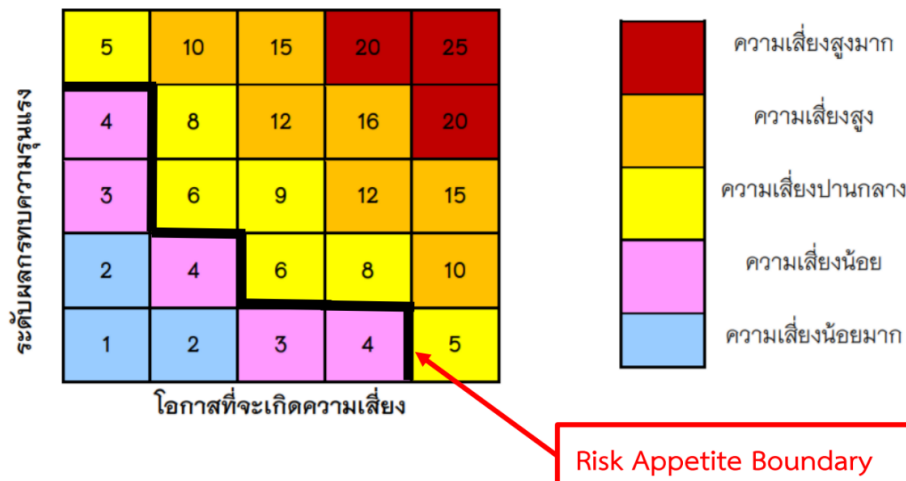
4) การจัดลำดับความเสี่ยง เมื่อได้ค่าระดับความเสี่ยงแล้วจะนำมาจัดลำดับความรุนแรงของความเสี่ยงที่มีผลกระทบต่อองค์กร เพื่อพิจารณากำหนดกิจกรรมการควบคุมในแต่ละสาเหตุของความเสี่ยงที่สำคัญให้เหมาะสมโดยพิจารณาจากระดับของความเสี่ยงที่เกิดจากความสัมพันธ์ระหว่างโอกาสที่จะเกิดความเสียหาย และผลกระทบของความเสียหายที่ประเมินได้ตามตารางการประเมินความเสี่ยงโดยจัดเรียงตามลำดับ จากระดับสูงมาก สูง ปานกลาง น้อย และน้อยมาก แล้วเลือกความเสี่ยงที่มีระดับสูงมาก และสูง มาจัดทำแผนการบริหารความเสี่ยงในขั้นต่อไป

ในการประเมินความเสี่ยงจะต้องมีการกำหนดแผนภูมิความเสี่ยง (Risk Profile) ที่ได้จากการพิจารณาจัดระดับความสำคัญจากโอกาสที่จะเกิดความเสียหาย (Likelihood) และผลกระทบที่เกิดขึ้น (Impact) และขอบเขตของระดับความเสี่ยงที่สามารถยอมรับได้ (Risk Appetite Boundary)

โดยระดับความเสี่ยง = โอกาสในการเกิดเหตุการณ์ต่างๆ x ความรุนแรงของเหตุการณ์ต่างๆ ซึ่งจัดแบ่งเป็น 5 ระดับ สามารถแสดงเป็น Risk Profile แบ่งพื้นที่เป็น 5 ส่วน (5 Quadrant) ซึ่ง ใช้เกณฑ์ในการจัดแบ่ง ดังนี้

สี	ระดับ	คะแนน	ความหมาย
สีแดง	ความเสี่ยงสูงมาก	20-25	วิกฤตหนัก ต้องรีบดำเนินการกำจัดความเสี่ยงโดยเร็ว
สีส้ม	ความเสี่ยงสูง	10-16	ยอมรับไม่ได้ หาทางแก้ไขกำจัดความเสี่ยง
สีเหลือง	ความเสี่ยงปานกลาง	5-9	ยอมรับได้ เริ่มหาแนวทางป้องกันเพื่อให้อยู่ในระดับความเสี่ยงน้อย
สีชมพู	ความเสี่ยงน้อย	3-4	ยอมรับได้ แต่เฝ้าระวัง
สีฟ้า	ความเสี่ยงน้อยมาก	1-2	ไม่ต้องทำอะไร

ตารางแสดงระดับของความเสี่ยง (Degree of Risk)



การพิจารณาโอกาสที่จะเกิดเหตุการณ์ (Likelihood) และระดับผลกระทบ (Impact) ของแต่ละปัจจัยแล้วนำผลที่ได้มาพิจารณาความสัมพันธ์ระหว่างโอกาสที่จะเกิดความเสี่ยงและผลกระทบว่าจะเกิดความเสี่ยงในระดับใด (ระดับความเสี่ยง = โอกาสที่จะเกิดเหตุการณ์ x ผลกระทบที่จะเกิดความเสี่ยง) ซึ่งจัดแบ่งเป็น 4 ระดับความเสี่ยง คือ

1. ระดับความเสี่ยงต่ำ (Low) คะแนนระดับความเสี่ยง 1-2 คะแนน หมายถึง ระดับความเสี่ยงที่ยอมรับได้โดยไม่ต้องควบคุมความเสี่ยง
2. ระดับความเสี่ยงปานกลาง (Medium) คะแนนระดับความเสี่ยง 3-9 คะแนน หมายถึง ระดับความเสี่ยงที่ยอมรับได้ แต่ต้องมีการควบคุมเพื่อป้องกันมิให้ความเสี่ยงเพิ่มมากขึ้นไปอยู่ในระดับที่ไม่สามารถยอมรับได้
3. ระดับความเสี่ยงสูง (high) คะแนนระดับความเสี่ยงเท่ากับ 10-15 คะแนน หมายถึง ระดับความเสี่ยงที่ไม่สามารถยอมรับได้ โดยต้องจัดการความเสี่ยงเพื่อให้อยู่ในระดับที่ยอมรับได้
4. ระดับความเสี่ยงสูงมาก (Extreme) คะแนนระดับความเสี่ยง 16-25 คะแนน หมายถึง ระดับความเสี่ยงที่ไม่สามารถยอมรับได้ จำเป็นต้องเร่งจัดการความเสี่ยงให้อยู่ในระดับที่ยอมรับได้ทันที

### 3) การกำหนดกิจกรรมควบคุม

การกำหนดแนวทางการตอบสนองความเสี่ยงมุ่งเน้นให้องค์กรสามารถบริหารความเสี่ยงให้อยู่ในระดับที่ยอมรับได้ โดยการกำหนดแนวทางการตอบสนองความเสี่ยงสามารถทำได้หลายวิธี และสามารถปรับเปลี่ยนให้เหมาะสมกับสถานการณ์ ขึ้นอยู่กับดุลยพินิจของผู้รับผิดชอบ แต่อย่างไรก็ตามแนวทางการบริหารจัดการความเสี่ยงต้องค้ำค้ำกับการลดระดับผลกระทบความเสี่ยงทางเลือกหรือกลยุทธ์ในการจัดการความเสี่ยงแบ่งได้ 4 แนวทางหลัก คือ

1) การยอมรับความเสี่ยง (Risk Acceptance) คือ การที่ความเสี่ยงนั้นสามารถยอมรับได้ภายใต้ การควบคุมที่มีอยู่ในปัจจุบันซึ่งไม่ต้องดำเนินการใดๆ เช่น กรณีที่มีความเสี่ยงในระดับไม่รุนแรงและไม่ค้ำค้ำที่จะดำเนินการใดๆ ให้ขออนุมัติหลักการรับความเสี่ยงไว้และไม่ดำเนินการใดๆ

2) การลดความเสี่ยง (Risk Reduction) หรือควบคุมความเสี่ยง (Risk Control) คือ การปรับปรุงระบบการทำงานหรือการออกแบบวิธีการทำงานใหม่ เพื่อลดโอกาสที่จะเกิดหรือลดผลกระทบให้อยู่ในระดับที่องค์กรยอมรับได้

3) การหลีกเลี่ยงความเสี่ยง (Risk Avoidance) คือ ความเสี่ยงที่ไม่สามารถยอมรับและต้องจัดการให้ ความเสี่ยงนั้นไปอยู่นอกเงื่อนไขการดำเนินงาน โดยมีวิธีการจัดการความเสี่ยงในกลุ่มนี้ เช่น การหยุดดำเนินงานหรือกิจกรรมที่ก่อให้เกิดความเสี่ยงนั้น การเปลี่ยนแปลงวัตถุประสงค์ในการดำเนินงาน การลดขนาดของงานที่จะดำเนินการหรือกิจกรรมลง เป็นต้น

4) การกระจาย (Risk Sharing) หรือโอนความเสี่ยง (Risk Spreading) คือ ความเสี่ยงที่สามารถโอนไปให้ผู้อื่นได้ เช่น การทำประกันภัย/ประกันทรัพย์สินกับบริษัทประกัน การจ้างบุคคล ภายนอกหรือการจ้างบริษัทภายนอกมาจัดการในงานบางอย่างแทน เช่น งานรักษาความปลอดภัย เป็นต้น

เมื่อได้ประเมินความเสี่ยงและกำหนดกลยุทธ์ในการจัดการความเสี่ยงแล้วจึงดำเนินการกำหนด กิจกรรมหรือมาตรการในการจัดการความเสี่ยงให้หมดไปหรือลดลงในระดับที่ยอมรับกิจกรรมเดิมที่เคยปฏิบัติ อยู่แล้ว แต่ไม่สามารถควบคุมความเสี่ยงได้ นอกจากนี้ยังต้องกำหนดระยะเวลาที่ใช้ในการดำเนินการแต่ละ กิจกรรมตลอดจนหน่วยงานผู้รับผิดชอบในแผนบริหารความเสี่ยงขององค์กรได้ โดยกิจกรรมที่กำหนดต้องเป็น กิจกรรมที่หน่วยงานยังไม่เคยปฏิบัติหรือเป็นกิจกรรมที่กำหนดเพิ่มเติม

### 4) แผนการจัดการความเสี่ยง

เมื่อได้พิจารณากำหนดกิจกรรมควบคุมและผลการประเมินกิจกรรมควบคุมว่าได้เกิดผลเป็นอย่างไร บ้างแล้ว ถ้าพบว่ากิจกรรมควบคุมที่ยังไม่ทำให้ความเสี่ยงลดลงไปได้จนเป็นที่น่าพอใจหรือยังมีความเสี่ยง หลงเหลืออยู่ ควรนำกิจกรรมควบคุมนั้นมากำหนดเป็นวิธีการจัดการความเสี่ยง เพื่อใช้ในการจัดทำแผนบริหาร ความเสี่ยงต่อไปโดยเมื่อสิ้นสุดระยะเวลาดำเนินการตามแผนบริหารความเสี่ยงแล้วก็จะให้มีการประเมินผลการ บริหารความเสี่ยงในรอบแผนต่อไป

1) เกณฑ์การจัดทำแผนบริหารความเสี่ยง เมื่อสถานศึกษาประเมินความเสี่ยงและระดับโอกาสและ ผลกระทบแล้วจึงจัดลำดับความเสี่ยงแล้วกำหนดแนวทางการบริหารความเสี่ยงต่อไป รายละเอียดดังนี้

ระดับความเสี่ยงต่ำ เป็นระดับความเสี่ยงที่สถานศึกษายอมรับได้ไม่จำเป็นต้องเสนอกิจกรรม บริหารความเสี่ยงเพิ่มเติมโดยให้ดำเนินการตามกิจกรรมควบคุมเดิม

ระดับความเสี่ยงปานกลาง เป็นระดับความเสี่ยงที่สถานศึกษาพอยอมรับได้ แต่จำเป็นต้องมี การติดตามเฝ้าระวัง หรือทบทวนมาตรการเดิมที่มีอยู่ เพื่อไม่ให้ระดับความเสี่ยงเปลี่ยนแปลงไปในทางที่ส่ง ผลกระทบต่อสถานศึกษา

ระดับความเสี่ยงสูง เป็นความเสี่ยงที่สถานศึกษายอมรับไม่ได้และต้องจัดการให้อยู่ในระดับยอมรับได้โดยการเสนอกิจกรรมการบริหารความเสี่ยงเพิ่มเติม

ระดับความเสี่ยงสูงมาก เป็นความเสี่ยงที่สถานศึกษายอมรับไม่ได้และต้องจัดการให้อยู่ในระดับที่ยอมรับได้โดยการเสนอมาตรการการบริหารความเสี่ยงเพิ่มเติมทันที

จัดทำแผนบริหารความเสี่ยง จากปัจจัยเสี่ยงที่มีระดับความเสี่ยงสูงมากและสูง ไม่เกิน 3 ปัจจัย ของแต่ละยุทธศาสตร์โดยดำเนินการกำหนดตัวชี้วัดปัจจัยเสี่ยง กำหนดค่าเป้าหมายของตัวชี้วัดปัจจัยเสี่ยงก่อนและหลังการบริหารความเสี่ยง กำหนดกิจกรรมการบริหารความเสี่ยง รวมทั้งกำหนดช่วงเวลาการดำเนินการและผู้รับผิดชอบ โดยกิจกรรมการบริหารความเสี่ยงที่เกี่ยวข้องกับหลายฝ่าย ขอให้ฝ่ายที่รับผิดชอบตามประเด็นยุทธศาสตร์หลักเป็นผู้ประสานงานในการดำเนินงาน ติดตามผลและรายงานผลการดำเนินงาน

#### 5) การติดตามผลการดำเนินงานตามแผนบริหารความเสี่ยง

การติดตามผลการดำเนินงานตามแผนบริหารความเสี่ยงแบ่งเป็น 2 ลักษณะ

1) การติดตามระหว่างการทำงาน เป็นการติดตามจากผู้บริหารที่ต้องรับผิดชอบตามที่กำหนดไว้ในแผนบริหารความเสี่ยง

2) การติดตามผลเป็นรายครั้ง ได้กำหนดให้มีการติดตามผลการดำเนินงานตามตัวชี้วัดปัจจัยเสี่ยง ในรอบ 6 เดือน และ 9 เดือน และมีการติดตามผลการดำเนินงานตามแผนบริหารความเสี่ยงและผลการดำเนินงานตามตัวชี้วัดปัจจัยเสี่ยง ในรอบ 12 เดือน และรายงานต่อคณะกรรมการบริหารความเสี่ยงต่อไป

#### 6) การรายงานผลการดำเนินงานตามแผนบริหารความเสี่ยง

ได้กำหนดให้มีการรายงานผลการดำเนินงานตามแผนบริหารความเสี่ยงต่อคณะผู้บริหารสถานศึกษา อย่างน้อย 2 ครั้ง/ปี และรายงานผลต่อคณะกรรมการสถานศึกษาด้านการบริหารความเสี่ยง เพื่อเสนอรายงานต่อสำนักงานเขตพื้นที่การศึกษามัธยมศึกษา นครสวรรค์ อย่างน้อย 2 ครั้ง/ปี



### บทที่ 3

## การดำเนินการบริหารความเสี่ยงและควบคุมภายใน

#### 1. การวิเคราะห์สถานภาพของโรงเรียน

จากการศึกษาวิเคราะห์สภาพแวดล้อมของโรงเรียน พบว่า สภาพแวดล้อมภายนอกและสภาพแวดล้อมด้านปัจจัยภายในโรงเรียนที่เป็นปัจจัยเอื้อหรือเป็นโอกาสในการพัฒนาการจัดการศึกษาของโรงเรียนที่เอื้อให้โรงเรียนสามารถดำเนินการพัฒนาการศึกษาได้อย่างมีประสิทธิภาพ ทำให้จัดการศึกษาของโรงเรียนเป็นไปอย่างมีระบบ ในด้านผลผลิตและการบริการโรงเรียนประสบความสำเร็จในเวทีการแข่งขันตามศักยภาพของแต่ละบุคคล โรงเรียนลาดยาววิทยาคม จังหวัดนครสวรรค์ จึงเป็นโรงเรียนที่มีสภาพแวดล้อมภายในและภายนอกที่เอื้อและเป็นโอกาสต่อการพัฒนาคุณภาพการจัดการศึกษาให้ได้ตามเกณฑ์มาตรฐานการศึกษาขั้นพื้นฐาน ผลการวิเคราะห์ปรากฏดังนี้

#### การวิเคราะห์สภาพการจัดการศึกษาภายในของสถานศึกษา

จากการวิเคราะห์สภาพที่เป็นจุดแข็ง(Strength: S) และสภาพที่เป็นจุดอ่อน(Weakness: W) ขององค์ประกอบทั้ง 6 ด้าน ได้ผลดังนี้

สรุปประเด็นสำคัญที่เป็นจุดแข็ง(S)	สรุปประเด็นสำคัญที่เป็นจุดอ่อน (W)
<b>โครงสร้างองค์กร Structure : S1</b>	
1. โครงสร้างการบริหารงาน การกำหนดวิสัยทัศน์ กลยุทธ์ เป้าหมาย และเอกลักษณ์ของโรงเรียนมีความชัดเจน นอกจากนี้ยังมีการประสานงานครอบคลุมงานทุกฝ่ายอย่างมีประสิทธิภาพ 2. มีระบบข้อมูลสารสนเทศเพื่อการบริหารที่ครอบคลุมทุกด้าน 3. มีการปรับเปลี่ยนงานของบุคลากรตามความรู้และความสามารถ	1. คู่มือการปฏิบัติงานแต่ละฝ่ายยังไม่ชัดเจน
<b>ด้านผลผลิตและบริการ Product and Service :S2</b>	
1. โรงเรียนมีการจัดระบบดูแลช่วยเหลือนักเรียนที่มีประสิทธิภาพ 2. ครูจัดการเรียนการสอนที่หลากหลายเน้นผู้เรียนเป็นสำคัญ นักเรียนได้เรียนรู้ด้วยวิธีการที่หลากหลายและประสบความสำเร็จในการเวทีแข่งขันตามศักยภาพของแต่ละบุคคล 3. มีกิจกรรมดนตรี กีฬา วิชาการ ส่งเสริมสนับสนุน เพื่อพัฒนาศักยภาพของนักเรียน ส่งผลให้นักเรียนมีสุขภาพกาย สุขภาพจิต สุนทรีย์ภาพและบุคลิกภาพที่ดี นอกจากนี้นี้นักเรียนแต่ละคนมีความเอาใจใส่ในกิจกรรมของโรงเรียนที่จัดให้ 4. มีระบบบริการชุมชนที่ดี เช่น การบริการหอประชุม วัสดุอุปกรณ์ อาคารสถานที่และสนามกีฬา	1. นักเรียนมีผลสัมฤทธิ์ทางการเรียนต่ำกว่าเกณฑ์มาตรฐาน
<b>ด้านบุคลากร Man : M1</b>	
1. ครูและบุคลากรทางการศึกษามีความสนใจในการพัฒนาตนเอง ครูมีคุณธรรม จริยธรรม มีพฤติกรรมที่เหมาะสมเป็นแบบอย่างที่ดี	1. ครูมีภาระงานที่นอกเหนือจากการจัดการเรียนการสอนเพิ่มขึ้น

สรุปประเด็นสำคัญที่เป็นจุดแข็ง(S)	สรุปประเด็นสำคัญที่เป็นจุดอ่อน (W)
<b>ด้านประสิทธิภาพทางการเงิน Money : M2</b>	
1. การบริหารงบประมาณเป็นไปตามแผนปฏิบัติการของโรงเรียน ส่งผลให้การบริหารจัดการเป็นไปอย่างมีระบบและเกิดประสิทธิภาพ	-
<b>ด้านวัสดุทรัพยากร Material : M3</b>	
1. ระบบเครือข่ายอินเทอร์เน็ตครอบคลุมทุกพื้นที่ของโรงเรียน มีวัสดุ อุปกรณ์ที่ทันสมัย เอื้อต่อการเรียนรู้ทำให้ครูและนักเรียน สามารถค้นคว้าเพื่อนำไปใช้ในการเรียนการสอนได้อย่างมีประสิทธิภาพ ตรงตามเป้าหมายของหลักสูตร	-
2. มีอาคารสถานที่เพียงพอในการให้บริการและจัดการศึกษาได้อย่างทั่วถึง	
<b>ด้านการบริหารจัดการ Management : M4</b>	
1. มีการนิเทศ ติดตามและประเมินผลการปฏิบัติงานของครูและบุคลากรทางการศึกษา ส่งเสริมให้ครูและบุคลากรทางการศึกษา ได้รับการพัฒนาอย่างต่อเนื่อง ในระดับที่สูงขึ้นส่งผลต่อการพัฒนาคุณภาพการศึกษาของครูและบุคลากรทางการศึกษา	1. การดำเนินงานตามนโยบายหน่วยงาน ต้นสังกัดและหน่วยงานอื่น ๆ มีมาก ส่งผลกระทบต่อการเรียนการสอนของครูและนักเรียน 2. การรายงานข้อมูลต่างๆล่าช้า ขาดประสิทธิภาพ

### การวิเคราะห์สภาพการจัดการศึกษาภายนอกของสถานศึกษา

จากการวิเคราะห์สภาพที่เป็นโอกาส (Opportunities : O) และสภาพที่เป็นภัยอุปสรรค(Threats:T) ขององค์ประกอบหลักทั้ง 4 ด้าน ได้ผลดังนี้

สรุปประเด็นสำคัญที่เป็นโอกาส(O)	สรุปประเด็นสำคัญที่เป็นอุปสรรค (T)
<b>ด้านสังคมและวัฒนธรรม Social-cultural : S</b>	
1. เป็นสถานศึกษาขนาดใหญ่ได้รับการสนับสนุนจาก ชุมชน ผู้นำชุมชน เครือข่ายผู้ปกครอง เช่น การสนับสนุนงบประมาณในการจัดทำโครงการ/กิจกรรม เพื่อส่งเสริมการเรียนรู้	1. ปัญหาครอบครัว บางครอบครัวมีปัญหาหย่าร้าง ผู้ปกครองขาดความรู้ความเข้าใจในเรื่องพฤติกรรมวัยรุ่นและการเปลี่ยนแปลงของสังคมส่งผลกระทบต่อ การเรียนของนักเรียน
<b>สรุปประเด็นสำคัญที่เป็นโอกาส(O)</b>	<b>สรุปประเด็นสำคัญที่เป็นอุปสรรค (T)</b>
2. ชุมชนมีประเพณีและวัฒนธรรมที่คล้ายคลึงกัน ทำให้อยู่ร่วมกันได้อย่างมีความสุข เป็นสังคมพึ่งพาอาศัยกัน ได้ดี	2. บิดามารดาส่วนใหญ่ทำงานอยู่ต่างถิ่น นักเรียนอาศัยอยู่กับผู้ปกครอง จึงทำให้ไม่สามารถดูแลเอาใจใส่ อบรมแนะนำด้านการเรียนและพฤติกรรมอันพึงประสงค์ของบุตรเท่าที่ควร

สรุปประเด็นสำคัญที่เป็นโอกาส(O)	สรุปประเด็นสำคัญที่เป็นอุปสรรค (T)
<p>3. หน่วยงานภาครัฐและภาคเอกชน ส่งเสริมสนับสนุนให้ความรู้แก่นักเรียนทุกด้าน มีสถานประกอบการที่สามารถเป็นแหล่งเรียนรู้ภายนอกสำหรับนักเรียน นอกจากนี้ยังเป็นสังคมเกษตรกรรมที่มีการนำเอาภูมิปัญญาท้องถิ่นมาปรับใช้ในโครงการเศรษฐกิจพอเพียง</p> <p>4. ชุมชนมีความพร้อมทางด้านเทคโนโลยี สถานที่เอื้ออำนวยต่อการเข้าถึงระบบเครือข่ายอินเทอร์เน็ต ความเร็วสูง มีร้านอินเทอร์เน็ต ทำให้ง่ายต่อการศึกษาค้นคว้าข้อมูล</p>	<p>3. มีแหล่งอบายมุขในชุมชน</p>
<b>ด้านเทคโนโลยี Technology : T</b>	
<p>1. ผู้ปกครองมีเครื่องมือสื่อสารที่ทันสมัย สามารถติดต่อสื่อสารได้อย่างรวดเร็ว</p>	-
<b>ด้านเทคโนโลยี Economic : E</b>	
<p>1. ได้รับการสนับสนุนงบประมาณจากหน่วยงานภาครัฐและเอกชน มีการระดมทรัพยากรจากผู้ปกครองในการพัฒนาผู้เรียนทุกด้าน</p> <p>2. ผู้ปกครองและคณะกรรมการสถานศึกษามีความเข้าใจเกี่ยวกับนโยบายด้านการศึกษาส่งผลให้โรงเรียนได้รับการสนับสนุน สอดคล้องกับที่ผู้ปกครองส่วนใหญ่สนับสนุนให้นักเรียนได้เรียนใกล้บ้าน</p>	<p>1. รายได้ผู้ปกครองไม่แน่นอนเพราะอาชีพหลักขึ้นอยู่กับผลผลิตทางการเกษตรและรับจ้างทั่วไป เป็นสังคมชนบท ผู้ปกครองส่วนใหญ่มีรายได้น้อยไม่เพียงพอต่อการดำรงชีพและไม่สามารถสนับสนุนด้านการเรียนของบุตรได้เต็มที่</p>
<b>ด้านการเมืองและกฎหมาย Political and legal : P</b>	
<p>1. รัฐบาลและกระทรวงศึกษาธิการมีนโยบายด้านพัฒนาคุณภาพการศึกษาที่ชัดเจน ส่งผลให้โรงเรียนเร่งพัฒนาผู้เรียนให้ได้รับประโยชน์</p>	<p>1. มีการเปลี่ยนแปลงทางการเมือง/นโยบายบ่อยครั้ง ส่งผลโดยตรงต่อการจัดการเรียนการสอนทำให้การปฏิบัติงานเป็นไปอย่างไม่ต่อเนื่อง</p>

## 2. การประเมินโอกาสและผลกระทบ และระดับความเสี่ยง

ได้นำแผนพัฒนาคุณภาพการศึกษา ระยะ 3 ปี (พ.ศ 2563-2565) แผนปฏิบัติการประจำปี จุดอ่อน จุดแข็ง และ/หรือข้อเสนอแนะจากรายงานผลการประเมินตนเอง (SAR) และการวิเคราะห์ความเสี่ยงและปัจจัยเสี่ยงจากการประชุมคณะกรรมการบริหารความเสี่ยง ร่วมพิจารณาในที่ประชุม โดยวิเคราะห์จากปัจจัยที่ก่อให้เกิดความเสี่ยง 5 ด้าน ได้ดังนี้

- 1) ความเสี่ยงด้านการบริหารวิชาการ
- 2) ความเสี่ยงด้านการบริหารงบประมาณ
- 3) ความเสี่ยงด้านการบริหารงานบุคคล
- 4) ความเสี่ยงด้านการบริหารทั่วไป
- 5) ความเสี่ยงด้านการบริหารกิจการนักเรียน

ซึ่งที่ประชุมคณะกรรมการบริหารความเสี่ยงได้ดำเนินการประเมินโอกาสและผลกระทบของความเสี่ยง จัดลำดับความเสี่ยงที่ได้จากการวิเคราะห์ เพื่อประกอบการจัดทำแผนบริหารความเสี่ยงโรงเรียนลาดยาว วิทยาคม ประจำปีงบประมาณ 2565 ดังนี้

## 1) การกำหนดขั้นตอนและวัตถุประสงค์

กลยุทธ์	วัตถุประสงค์ (เป้าหมาย)
<p><b>กลยุทธ์ที่ 1</b> พัฒนาหลักสูตรและบูรณาการกระบวนการเรียนรู้เป็นศูนย์กลางด้านทักษะวิชาการ ทักษะอาชีพและทักษะชีวิตสอดคล้องกับการจัดการเรียนการสอนโดยใช้เทคโนโลยี การศึกษาทางไกลในสถานการณ์แพร่ระบาดของเชื้อไวรัสโคโรนา2019(COVID-19)</p>	<ol style="list-style-type: none"> <li>1) ร้อยละของผู้เรียนมีความสามารถในการอ่าน การเขียน การสื่อสารและการคิดคำนวณ</li> <li>2) ร้อยละของผู้เรียนมีความสามารถในการคิดวิเคราะห์ คิดอย่างมีวิจารณญาณ อภิปรายแลกเปลี่ยน ความคิดเห็นและแก้ปัญหา</li> <li>3) ร้อยละของผู้เรียนมีความสามารถในการสร้างนวัตกรรม</li> <li>4) ร้อยละของผู้เรียนมีความสามารถในการใช้เทคโนโลยีสารสนเทศและการสื่อสาร</li> <li>5) ร้อยละของผู้เรียนมีผลสัมฤทธิ์ทางการเรียนตามหลักสูตรสถานศึกษา</li> <li>6) ร้อยละของผู้เรียนมีความรู้ ทักษะพื้นฐานและเจตคติที่ดีต่องานอาชีพ</li> <li>7) ร้อยละของครูผู้สอนทุกกลุ่มสาระการเรียนรู้มีการจัดการเรียนรู้ผ่านกระบวนการคิดและปฏิบัติจริง และสามารถนำไปประยุกต์ใช้ในชีวิตประจำวันได้</li> <li>8) ร้อยละของครูผู้สอนทุกกลุ่มสาระการเรียนรู้ใช้สื่อ เทคโนโลยีสารสนเทศและแหล่งเรียนรู้ที่เอื้อต่อการเรียนรู้</li> <li>9) ร้อยละของครูผู้สอนมีการบริหารจัดการชั้นเรียนเชิงบวก มีปฏิสัมพันธ์เชิงบวก ส่งผลให้นักเรียนรักการเรียนรู้</li> </ol>
<p><b>กลยุทธ์ที่ 2</b> พัฒนาศักยภาพผู้บริหาร ครูและบุคลากรทางการศึกษาสู่มาตรฐานสากล</p>	<ol style="list-style-type: none"> <li>1) มีการดำเนินงานพัฒนาวิชาการที่เน้นคุณภาพผู้เรียนอย่างรอบด้านตามหลักสูตรสถานศึกษาและทุกกลุ่มเป้าหมาย</li> <li>2) มีการพัฒนาครูและบุคลากรให้มีความเชี่ยวชาญทางวิชาชีพ</li> <li>3) มีการจัดสภาพแวดล้อมทางกายภาพและสังคมที่เอื้อต่อการจัดการเรียนรู้อย่างมีคุณภาพ</li> <li>4) มีการจัดระบบเทคโนโลยีสารสนเทศเพื่อสนับสนุนการบริหารจัดการและการจัดการเรียนรู้</li> </ol>

กลยุทธ์	วัตถุประสงค์ (เป้าหมาย)
<p><b>กลยุทธ์ที่ 3</b> พัฒนาผู้เรียนให้มีคุณธรรม จริยธรรมดำเนินตนตามหลักปรัชญาของเศรษฐกิจพอเพียงและรับผิดชอบต่อสังคมโลก</p>	<ol style="list-style-type: none"> <li>1) ร้อยละของผู้เรียนมีคุณลักษณะและค่านิยมที่ดีตามที่สถานศึกษากำหนด</li> <li>2) ร้อยละของผู้เรียนมีความภูมิใจในท้องถิ่นและความเป็นไทย</li> <li>3) ร้อยละของผู้เรียนมีการยอมรับที่จะอยู่ร่วมกันบนความแตกต่างและหลากหลาย</li> <li>4) ร้อยละของผู้เรียนมีสุขภาวะทางร่างกายแข็งแรงและมีความสามารถในการใช้ทักษะชีวิต</li> </ol>
<p><b>กลยุทธ์ที่ 4</b> พัฒนาระบบบริหารจัดการอย่างมีประสิทธิภาพ</p>	<ol style="list-style-type: none"> <li>1) มีเป้าหมายวิสัยทัศน์และพันธกิจที่สถานศึกษากำหนดชัดเจน</li> <li>2) มีระบบบริหารจัดการคุณภาพของสถานศึกษาที่ส่งผลต่อการพัฒนาคุณภาพ</li> </ol>
<p><b>กลยุทธ์ที่ 5</b> สร้างภาคีเครือข่ายความร่วมมือการจัดการศึกษาที่เข้มแข็งอันเกิดจากการมีส่วนร่วมของชุมชนและทุกภาคส่วน</p>	<ol style="list-style-type: none"> <li>1) สถานศึกษাজัดทำรายงานผลการประเมินตนเองที่สะท้อนคุณภาพผู้เรียนและผลสำเร็จของการบริหารจัดการศึกษาอย่างชัดเจน</li> <li>2) สถานศึกษามีการตรวจสอบ ปรับปรุงคุณภาพของรายงานให้มีความสมบูรณ์</li> <li>3) สถานศึกษามีการเผยแพร่รายงานประเมินคุณภาพภายในของสถานศึกษาด้วยรูปแบบและวิธีการที่หลากหลายต่อหน่วยงานต้นสังกัด</li> </ol>

## 2) ระบุความเสี่ยงและปัจจัยความเสี่ยง

กลยุทธ์	ความเสี่ยง	ปัจจัยเสี่ยง	ประเภทความเสี่ยง
<b>กลยุทธ์ที่ 1</b> พัฒนาหลักสูตรและบูรณาการ กระบวนการเรียนรู้เป็นศูนย์กลางด้าน ทักษะวิชาการ ทักษะอาชีพและทักษะ ชีวิตสอดคล้องกับการจัดการเรียนการ สอนโดยใช้เทคโนโลยีการศึกษาทางไกล ในสถานการณ์แพร่ระบาดเชื้อไวรัส โคโรนา2019(COVID-19)	1) นักเรียนมีผลสัมฤทธิ์ทางการเรียนต่ำกว่าเกณฑ์ 2) นักเรียนไม่จบการศึกษาภาคบังคับ และการศึกษาขั้นพื้นฐาน	<b>ปัจจัยภายใน</b> 1) ปีการศึกษา 2564 ได้จัดการเรียน การสอนแบบออนไลน์ ทั้งปีการศึกษา ทำให้นักเรียนส่วนหนึ่ง อยู่ในการปรับตัวในการเรียน <b>ปัจจัยภายนอก</b> 1) ในการเรียนออนไลน์มีปัญหาด้าน การดูแลและการติดต่อกับนักเรียน เนื่องจากนักเรียนบางส่วนขาดอุปกรณ์ การเรียนออนไลน์	กลุ่มบริหารวิชาการ
<b>กลยุทธ์ที่ 2</b> พัฒนาศักยภาพผู้บริหาร ครูและ บุคลากรทางการศึกษาสู่ มาตรฐานสากล	1) ครูผู้สอนขาดความกระตือรือร้นใน การพัฒนาตนเอง 2) ครูผู้สอนไม่ได้รับการพัฒนาอย่าง ทัวถึงและต่อเนื่อง	<b>ปัจจัยภายใน</b> 1) บุคลากร 2) เทคนิค รูปแบบในการพัฒนาตนเอง <b>ปัจจัยภายนอก</b> -	กลุ่มบริหารงานบุคคล
<b>กลยุทธ์ที่ 3</b> พัฒนาผู้เรียนให้มีคุณธรรม จริยธรรม ดำเนินตนตามหลักปรัชญาของ เศรษฐกิจพอเพียงและรับผิดชอบต่อ สังคมโลก	1) นักเรียนยังมีความเสี่ยงต่อปัญหา ยาเสพติดในรูปแบบต่างๆ 2) นักเรียนมีความเสี่ยงในการใช้สื่อ โซเชียลในทางที่ผิดพรบ.คอมพิวเตอร์	<b>ปัจจัยภายใน</b> 1) ความอยากรู้อยากลองต่อปัญหา ยาเสพติดในรูปแบบต่างๆและการใช้สื่อ โซเชียลที่หลากหลาย <b>ปัจจัยภายนอก</b> 1) นักเรียนมีความเสี่ยงนอกเวลาเรียน ครูไม่สามารถควบคุมดูแลให้ทั่วถึง	กลุ่มบริหารกิจการนักเรียน



กลยุทธ์	ความเสี่ยง	ปัจจัยเสี่ยง	ประเภทความเสี่ยง
<b>กลยุทธ์ที่ 4</b> พัฒนาระบบบริหารจัดการอย่างมีประสิทธิภาพ	<b>งานพัสดุ</b> 1) การจัดซื้อ จัดจ้างบางรายการไม่เป็นไปตามระยะเวลาที่กำหนด 2) ขั้นตอนการดำเนินงาน ยังไม่เป็นไปตามแผนที่กำหนดไว้ 3) การเบิกจ่ายไม่ทันเวลา  <b>งานอาคารสถานที่</b> 1) น้ำท่วมบริเวณโรงเรียน 2) รั้วโรงเรียนชำรุดทำให้บุคคลภายนอกเข้ามาในบริเวณโรงเรียนได้ง่าย 3) ระบบน้ำประปาในโรงเรียน	<b>ปัจจัยภายใน</b> 1) บุคลากร 2) น้ำท่วมบริเวณโรงเรียน 3) รั้วโรงเรียนชำรุด 4) ระบบน้ำประปาในโรงเรียน  <b>ปัจจัยภายนอก</b> -	กลุ่มบริหารงบประมาณ กลุ่มบริหารทั่วไป
<b>กลยุทธ์ที่ 5</b> สร้างภาคีเครือข่ายความร่วมมือการจัดการศึกษาที่เข้มแข็งอันเกิดจากการมีส่วนร่วมของชุมชนและทุกภาคส่วน	-	-	-

## 3) การวิเคราะห์ระดับความเสี่ยง

กลยุทธ์	ความเสี่ยง	ปัจจัยความเสี่ยง	ประเภทความเสี่ยง	ปัจจัยความเสี่ยง การประเมินความเสี่ยง			
				โอกาส	ผลกระทบ	ระดับความเสี่ยง	ลำดับความเสี่ยง
<b>กลยุทธ์ที่ 1</b> พัฒนาหลักสูตรและบูรณาการกระบวนการเรียนรู้เป็นศูนย์กลางด้านทักษะวิชาการ ทักษะอาชีพและทักษะชีวิตสอดคล้องกับการจัดการเรียนการสอนโดยใช้เทคโนโลยีการศึกษาทางไกลในสถานการณ์แพร่ระบาดเชื้อไวรัสโคโรนา2019(COVID-19)	1) นักเรียนมีผลสัมฤทธิ์ทางการเรียนต่ำกว่าเกณฑ์ 2) นักเรียนไม่จบการศึกษาภาคบังคับและการศึกษาขั้นพื้นฐาน	<b>ปัจจัยภายใน</b> 1) ปีการศึกษา 2564 ได้จัดการเรียนการสอนแบบออนไลน์ทั้งปีการศึกษา ทำให้นักเรียนส่วนหนึ่งอยู่ในการปรับตัวในการเรียน <b>ปัจจัยภายนอก</b> 1) ในการเรียนออนไลน์มีปัญหาด้านการดูแลและการติดต่อนักเรียน เนื่องจากนักเรียนบางส่วนขาดอุปกรณ์การเรียนออนไลน์	กลุ่มบริหารวิชาการ	3	2	6	1
<b>กลยุทธ์ที่ 2</b> พัฒนาศักยภาพผู้บริหาร ครูและบุคลากรทางการศึกษาสู่มาตรฐานสากล	1) ครูผู้สอนขาดความกระตือรือร้นในการพัฒนาตนเอง 2) ครูผู้สอนไม่ได้รับการพัฒนาอย่างทั่วถึงและต่อเนื่อง	<b>ปัจจัยภายใน</b> 1) บุคลากร 2) เทคนิค รูปแบบในการพัฒนาตนเอง <b>ปัจจัยภายนอก</b> -	กลุ่มบริหารงานบุคคล	3	1	3	2

กลยุทธ์	ความเสี่ยง	ปัจจัยความเสี่ยง	ประเภทความเสี่ยง	ปัจจัยความเสี่ยง การประเมินความเสี่ยง			
				โอกาส	ผลกระทบ	ระดับความเสี่ยง	ลำดับความเสี่ยง
<b>กลยุทธ์ที่ 3</b> พัฒนาผู้เรียนให้มีคุณธรรม จริยธรรม ดำเนินตนตามหลักปรัชญาของเศรษฐกิจพอเพียงและรับผิดชอบต่อสังคมโลก	1) นักเรียนยังมีความเสี่ยงต่อปัญหายาเสพติดในรูปแบบต่างๆ 2) นักเรียนมีความเสี่ยงในการใช้สื่อโซเชียลในทางที่ผิดพรบ.คอมพิวเตอร์	<b>ปัจจัยภายใน</b> 1) ความอยากรู้ อยากลองต่อปัญหา ยาเสพติดในรูปแบบต่างๆและการใช้สื่อโซเชียลที่หลากหลาย  <b>ปัจจัยภายนอก</b> 1) นักเรียนมีความเสี่ยงนอกเวลาเรียนครูไม่สามารถควบคุมดูแลให้ทั่วถึง	กลุ่มบริหาร กิจกรรมนักเรียน	3	2	6	1
<b>กลยุทธ์ที่ 4</b> พัฒนาระบบบริหารจัดการอย่างมีประสิทธิภาพ	<b>งานพัสดุ</b> 1) การจัดซื้อ จัดจ้างบางรายการไม่เป็นไปตามระยะเวลาที่กำหนด 2) ขั้นตอนการดำเนินงานยังไม่เป็นไปตามแผนที่กำหนดไว้ 3) การเบิกจ่ายไม่ทันเวลา	<b>ปัจจัยภายใน</b> 1) บุคลากร  <b>ปัจจัยภายนอก</b> -	กลุ่มบริหาร งบประมาณ	3	2	6	1

กลยุทธ์	ความเสี่ยง	ปัจจัยความเสี่ยง	ประเภทความเสี่ยง	ปัจจัยความเสี่ยง การประเมินความเสี่ยง			
				โอกาส	ผลกระทบ	ระดับความเสี่ยง	ลำดับความเสี่ยง
	<p><b>งานอาคารสถานที่</b></p> <p>1. น้ำท่วมบริเวณโรงเรียน ส่งผลให้พื้นที่การจัดกิจกรรม การเรียนการสอนบริเวณแปลง เกษตร โคก หนอง นา และ บริเวณบ้านพักครูเสียหาย</p> <p>2. รั้วโรงเรียนชำรุดทำให้ บุคคลภายนอกเข้ามาใน บริเวณโรงเรียนได้ง่าย</p> <p>3. แหล่งน้ำในสถานศึกษา ไม่มี ป้ายเตือนและอุปกรณ์สำหรับ ช่วยเหลือเมื่อเกิดเหตุฉุกเฉิน</p> <p>4. ระบบน้ำประปาในโรงเรียน ชำรุด ส่งผลให้ใช้งานไม่เต็ม ประสิทธิภาพและเกิดการ รั่วซึมของน้ำประปา</p>	<p><b>ปัจจัยภายใน</b></p> <p>1) น้ำท่วมบริเวณโรงเรียน</p> <p>2) รั้วโรงเรียนชำรุด</p> <p>3) ระบบน้ำประปาในโรงเรียน</p> <p><b>ปัจจัยภายนอก</b></p> <p>-</p>	กลุ่มบริหาร ทั่วไป	3	1	3	2
<p><b>กลยุทธ์ที่ 5</b></p> <p>สร้างภาคีเครือข่ายความร่วมมือการจัดการ การศึกษาที่เข้มแข็งอันเกิดจากการมี ส่วนร่วมของชุมชนและทุกภาคส่วน</p>	-	-	-	-	-	-	-

## 4) แผนบริหารความเสี่ยง โรงเรียนลาดยาววิทยาคม ประจำปีงบประมาณ พ.ศ.2565

ความเสี่ยง	ปัจจัยเสี่ยง	ระดับความเสี่ยง	ประเภทความเสี่ยง	มาตรการดำเนินการจัดการความเสี่ยง/ แนวทางการแก้ไข	ระยะเวลาดำเนินการ	ผู้รับผิดชอบ
1. นักเรียนมีผลสัมฤทธิ์ทางการเรียนต่ำกว่าเกณฑ์ และนักเรียนไม่จบการศึกษาภาคบังคับและการศึกษาขั้นพื้นฐาน	<b>ปัจจัยภายใน</b> 1) ปีการศึกษา 2564 ได้จัดการเรียนการสอนแบบออนไลน์ ทั้งปีการศึกษา ทำให้นักเรียนส่วนหนึ่งอยู่ในการปรับตัวในการเรียน <b>ปัจจัยภายนอก</b> 1) ในการเรียนออนไลน์มีปัญหาด้านการดูแลและการติดต่อกับนักเรียน เนื่องจากนักเรียนบางส่วนขาดอุปกรณ์การเรียนออนไลน์	6	กลุ่มบริหารวิชาการ	1. จัดทำโครงการยกระดับผลสัมฤทธิ์ให้นักเรียน 2. ดำเนินการนิเทศการสอนครูผู้สอนทุกกลุ่มสาระการเรียนรู้และเน้นการจัดการเรียนการสอนแบบ Active Learning 3. กำหนดแนวปฏิบัติในการมอบหมายงานในการจัดการเรียนการสอนให้เหมาะสมกับเวลาและตามตัวชี้วัด 4. กำหนดแนวปฏิบัติเพื่อให้ครูที่ปรึกษาติดต่อประสานงานกับผู้ปกครองกรณีนักเรียนประสบปัญหาการเรียน 5. จัดทำหลักสูตรเพื่อตอบสนองความต้องการ/ความถนัดของนักเรียนและเน้นการมีงานทำ	ภายในปีการศึกษา	นายอนิรุทธิ์ พูนวิวัฒน์
2. ครูผู้สอนขาดความกระตือรือร้นในการพัฒนาตนเองและไม่ได้รับการพัฒนาอย่างต่อเนื่อง	<b>ปัจจัยภายใน</b> 1) บุคลากร 2) เทคนิค รูปแบบในการพัฒนาตนเอง <b>ปัจจัยภายนอก</b> -	3	กลุ่มบริหารงานบุคคล	1. การให้บุคลากรไปศึกษาดูงานจากสถานศึกษาอื่น ๆ ทั้งภายในเขตพื้นที่และนอกเขตพื้นที่ 2. การเข้าร่วมการอบรมแต่ละโครงการ/หลักสูตรที่โรงเรียนได้รับแจ้งจาก สพม.นว. หรือหน่วยฝึกอบรมเพื่อพัฒนาศักยภาพของครู	ภายในปีการศึกษา	นายเพชรวิวัฒน์ ชมภูณูช

ความเสี่ยง	ปัจจัยเสี่ยง	ระดับความเสี่ยง	ประเภทความเสี่ยง	มาตรการดำเนินการจัดการความเสี่ยง/ แนวทางการแก้ไข	ระยะเวลาดำเนินการ	ผู้รับผิดชอบ
3. นักเรียนยังมีความเสี่ยงต่อปัญหาเสพติดในรูปแบบต่างๆและการใช้สื่อโซเชียลในทางที่ผิดพรบ.คอมพิวเตอร์	<p><b>ปัจจัยภายใน</b></p> <p>1) ความอยากรู้อยากลองต่อปัญหาเสพติดในรูปแบบต่างๆและการใช้สื่อโซเชียลที่หลากหลาย</p> <p><b>ปัจจัยภายนอก</b></p> <p>1) นักเรียนมีความเสี่ยงนอกเวลาเรียนครูไม่สามารถควบคุมดูแลให้ทั่วถึง</p>	6	กลุ่มบริหารกิจการนักเรียน	<p>1. การดูแลอบรมของครูที่ปรึกษาของแต่ละห้อง , งานแนะแนว ,งานกิจการนักเรียน</p> <p>2. การจัดให้มีเครือข่ายผู้ปกครองนักเรียนการทำ MOU กับผู้นำชุมชนและหน่วยงานที่เกี่ยวข้อง</p>	ภายในปีการศึกษา	นายสมโภชน์ แก้วเทียน
4. การจัดซื้อ จัดจ้างบางรายการไม่เป็นไปตามระยะเวลาที่กำหนด ขั้นตอนการดำเนินงานยังไม่เป็นไปตามแผนที่กำหนดไว้และการเบิกจ่ายไม่ทันเวลา	<p><b>ปัจจัยภายใน</b></p> <p>1) บุคลากร</p>	6	กลุ่มบริหารงบประมาณและแผนงาน	<p>1. ดำเนินการวางแผน</p> <p>2. มีการกำหนดเวลาการอบรมในแผนปฏิบัติการ</p> <p>3. มีการจัดเตรียมเอกสารความรู้เกี่ยวกับงานพัสดุ ระเบียบว่าด้วยการรับเงิน-การเบิกจ่ายเงิน การฝากเงินและดำเนินการมอบให้ผู้รับผิดชอบโครงการ/กิจกรรม</p> <p>4. มีการประเมินผลการปฏิบัติงานอย่างต่อเนื่อง</p>	ภายในปีการศึกษา	นางสาวญาณิดา สร้อยสุวรรณ นางสาวสิริพร พันธุ์

ความเสี่ยง	ปัจจัยเสี่ยง	ระดับความเสี่ยง	ประเภทความเสี่ยง	มาตรการดำเนินการจัดการความเสี่ยง/ แนวทางการแก้ไข	ระยะเวลาดำเนินการ	ผู้รับผิดชอบ
5. น้ำท่วมบริเวณโรงเรียน ส่งผลให้พื้นที่การจัดกิจกรรม การเรียนการสอนบริเวณแปลง เกษตร โคก หนอง นา และ บริเวณบ้านพักครูเสียหาย รั่วโรงเรียนชำรุดทำให้ บุคคลภายนอกเข้ามาในบริเวณ โรงเรียนได้ง่าย แหล่งน้ำในสถานศึกษา ไม่มี ป้ายเตือนและอุปกรณ์สำหรับ ช่วยเหลือเมื่อเกิดเหตุฉุกเฉิน ระบบน้ำประปาในโรงเรียน ชำรุด ส่งผลให้ใช้งานไม่เต็ม ประสิทธิภาพและเกิดการรั่วซึม ของน้ำประปา	<b>ปัจจัยภายใน</b> 1) น้ำท่วมบริเวณ โรงเรียน 2) รั่วโรงเรียนชำรุด 3) ระบบน้ำประปาใน โรงเรียน	3	กลุ่มบริหาร ทั่วไป	1. จัดทำโครงการของงบประมาณปรับปรุง ซ่อมแซมระบบน้ำประปาในโรงเรียน 2. ตรวจสอบดูแลอาคารและสิ่งปลูกสร้างให้เกิด ประโยชน์สูงสุด 3. จัดทำปฏิทินการปฏิบัติงาน การตรวจตรา ดูแลรักษาความปลอดภัย 4. จัดทำป้ายเตือนและติดตั้งอุปกรณ์ช่วยเหลือ ข้างแหล่งน้ำ	ภายในปี การศึกษา	นางสาวรัตนภรณ์ ดิษฐ์ทอง



## บทที่ 4

### การควบคุมภายในของโรงเรียนลาดยาววิทยาคม

#### แนวทางปฏิบัติงานการควบคุมภายในของโรงเรียนลาดยาววิทยาคม

ณ วันที่ 30 กันยายน ของทุกปี

สำนักงานคณะกรรมการการศึกษาขั้นพื้นฐาน สำนักงานเขตพื้นที่การศึกษาและโรงเรียนให้ดำเนินการติดตามประเมินผลการควบคุมภายในให้เป็นไปตามหลักเกณฑ์กระทรวงการคลังว่าด้วยมาตรฐานและหลักเกณฑ์ปฏิบัติการควบคุมภายในสำหรับหน่วยงานของรัฐ พ.ศ.2561 ดังนี้

สำนัก/กลุ่ม/หน่วย/งาน

1. นำแบบ ปค.5 (ของปีที่แล้ว) มาติดตามผลการดำเนินงานว่าได้ดำเนินการตามแผนการปรับปรุงหรือไม่ ผลเป็นอย่างไร แล้วสรุปลงในแบบติดตาม ปค.5

2. นำกิจกรรม/งานในระดับหน่วยงานย่อยมาวิเคราะห์หาความเสี่ยงตามแบบประเมิน การควบคุมภายในด้วยตนเอง (แบบ CSA)

3. เมื่อดำเนินการตามข้อ 1-2 เรียบร้อยแล้วให้นำกิจกรรม/งาน ที่ผลการดำเนินงานยังไม่ลดความเสี่ยงลงตามข้อ 1 และกิจกรรม/งานที่เป็นความเสี่ยงที่พบใหม่ตามข้อ 2 มาหามาตรการ/แนวทางการปรับปรุงแล้วกำหนดผู้รับผิดชอบและระยะเวลาที่ดำเนินการเสร็จ แล้วสรุปลงใน แบบ ปค.5

4. จัดส่งแบบ ปค.5 และแบบติดตาม ปค.5 ให้ผู้รับผิดชอบของหน่วยงานระดับโรงเรียน

4.1 แต่งตั้งคณะกรรมการการประเมินผลการควบคุมภายใน

4.2 นำแบบ ปค.5 (ของปีที่แล้ว) มาติดตามผลการดำเนินงานว่าได้ดำเนินการตามแผนการปรับปรุงหรือไม่ ผลเป็นอย่างไร แล้วสรุปลงในแบบติดตาม ปค.5

4.3 ประเมินองค์ประกอบของการควบคุมภายใน (5 องค์ประกอบ) ในระดับหน่วยงาน แล้วสรุปลงในแบบ ปค.4

4.4 เมื่อดำเนินการตามข้อ 1-3 เรียบร้อยแล้วให้นำกิจกรรม/งานที่ผลการดำเนินงานยังไม่ลดความเสี่ยงลงตามข้อ 2 และกิจกรรม/งานที่เป็นความเสี่ยงที่พบใหม่ตามข้อ 3 และแบบ ปค.5 ของกลุ่ม/งาน ที่ส่งมาให้หน่วยงานโดยให้คณะกรรมการร่วมกันพิจารณา คัดเลือกกิจกรรม/งานที่เป็นความเสี่ยงในระดับหน่วยงาน แล้วสรุปลงในแบบ ปค.5

5. นำรายละเอียดของกิจกรรม/งานที่ปรากฏในแบบ ปค.5 มาใส่ในแบบ ปค.1

6. ระดับ สพท. ให้ดำเนินการสรุปความเสี่ยงของสถานศึกษาในสังกัดลงในแบบ ปค.1 และระดับ สพฐ. ให้ดำเนินการสรุปความเสี่ยงของ สพท. ลงในแบบ ปค.1

7. ส่งร่างรายงานแบบ ปค.1 แบบ ปค.4 แบบ ปค.5 และแบบติดตาม ปค.5 ให้ผู้อำนวยการหน่วยตรวจสอบภายในของ สพฐ. หรือ สพท. สอบทานร่างรายงานดังกล่าว แล้วผู้อำนวยการหน่วยตรวจสอบภายในสรุปผลการสอบทานลงในแบบ ปค.6

8. เมื่อผู้อำนวยการหน่วยตรวจสอบภายในสอบทานเสร็จเรียบร้อยแล้วให้นำแบบรายงาน ดังกล่าวเสนอเลขาธิการคณะกรรมการการศึกษาขั้นพื้นฐานหรือผู้อำนวยการสำนักงานเขตพื้นที่การศึกษาพิจารณาลงนาม

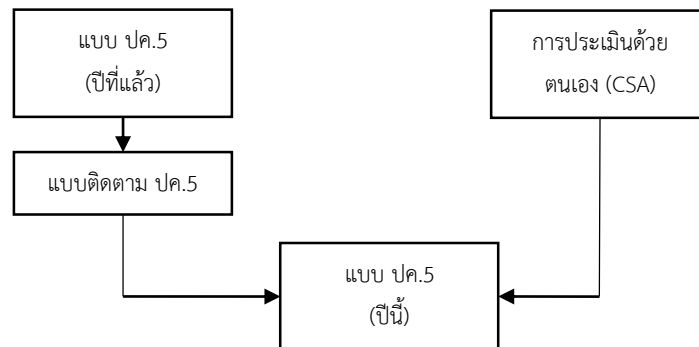
9. ระดับโรงเรียนจัดส่งแบบ ปค.1 แบบ ปค.4 แบบ ปค.5 แบบติดตาม ปค.5 ให้ สพท. ภายในวันที่ 31 ตุลาคม ของทุกปี

10. ระดับ สพท. จัดส่งแบบ ปค.1 แบบ ปค.4 แบบ ปค.5 แบบติดตาม ปค.5 และแบบ ปค.6 ให้ สพฐ. ภายในวันที่ 30 พฤศจิกายนของทุกปี

11. ระดับ สพฐ. จัดส่งแบบ ปค.1 แบบ ปค.4 แบบ ปค.5 แบบติดตาม ปค.5 และแบบ ปค.6 ให้ รมว. ศธ. และ สป.ศธ. ภายในวันที่ 30 ธันวาคมของทุกปี

### สรุปขั้นตอนการจัดทำรายงาน

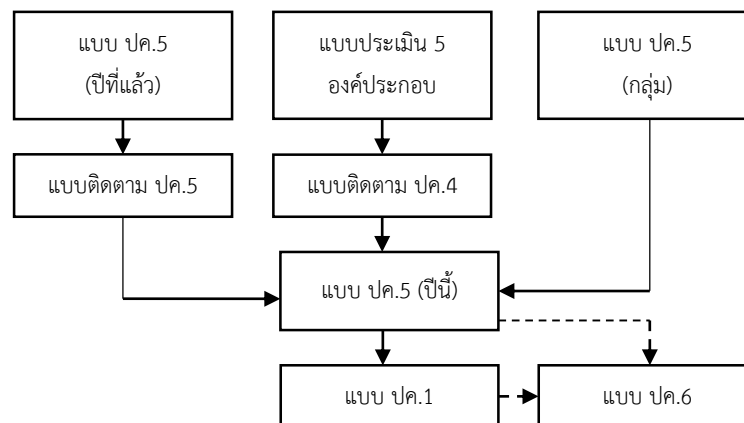
#### 1. หน่วยงานย่อย (สำนัก/กลุ่ม/หน่วย/งาน)



#### แบบฟอร์มของสำนัก/กลุ่ม/หน่วย/งาน

แบบ ปค.5 : รายงานการประเมินผลการควบคุมภายใน

แบบติดตาม ปค.5 : รายงานการติดตามการประเมินผลการควบคุมภายใน



#### แบบฟอร์มของ สพฐ./ สพท./โรงเรียน

แบบ ปค.1 : หนังสือรับรองการประเมินผลการควบคุมภายใน

แบบ ปค.4 : รายงานการประเมินองค์ประกอบของการควบคุมภายใน

แบบ ปค.5 : รายงานการประเมินผลการควบคุมภายใน

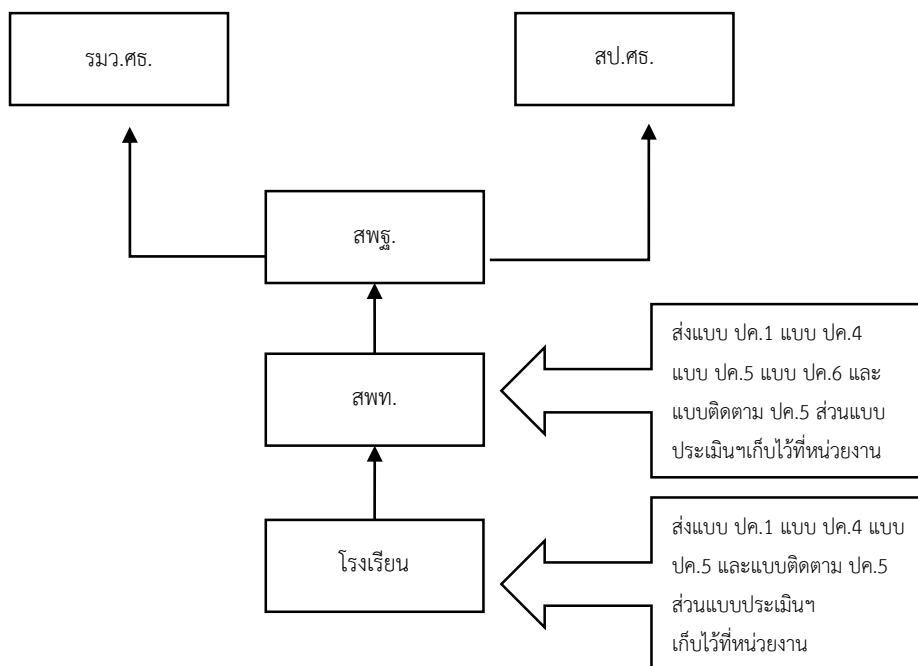
แบบติดตาม ปค.5 : รายงานการติดตามการประเมินผลการควบคุมภายใน

แบบ ปค.6 (ใช้เฉพาะ สพฐ. และ สพท.) : รายงานการสอบทานการประเมินผลการควบคุมภายในของผู้ตรวจสอบภายใน

## สรุปแบบรายงานการควบคุมภายใน

สพฐ./สพท./โรงเรียน	สำนัก/กลุ่ม/หน่วย/งาน
<b>แบบรายงานที่ส่งให้ผู้กำกับดูแล</b> 1. แบบ ปค.1 2. แบบ ปค.4 3. แบบ ปค.5 4. แบบติดตาม ปค.5 5. แบบ ปค.6 (ส่งเฉพาะ สพท.) <b>แบบรายงานที่เก็บไว้ที่หน่วยงาน</b> แบบประเมิน 5 องค์ประกอบ	<b>แบบรายงานที่ส่งให้ผู้รับผิดชอบของหน่วยงาน</b> 1. แบบ ปค.5 2. แบบติดตาม ปค.5 <b>แบบรายงานที่เก็บไว้ที่หน่วยงาน</b> แบบCSA

## แนวทางการส่งรายงานการติดตามประเมินผลการควบคุมภายใน



- หมายเหตุ : - สพท.ดำเนินการสรุปความเสี่ยงของโรงเรียนในสังกัดทั้ง 4 งาน ลงในแบบ ปค.1 แล้วจัดส่งให้ สพฐ. ภายในวันที่ 30 พฤศจิกายนของทุกปี
- สพฐ. ดำเนินการสรุปความเสี่ยงของ สพท. ลงในแบบ ปค.1 แล้วจัดส่งให้ รมว.ศธ. และ สป.ศธ. ภายในวันที่ 30 ธันวาคมของทุกปี



## คำสั่งโรงเรียนลาดยาววิทยาคม

ที่ ๒๒๗ / ๒๕๖๕

เรื่อง แต่งตั้งคณะกรรมการติดตามและรายงานประเมินผลการควบคุมภายในสถานศึกษา  
ประจำปีงบประมาณ พ.ศ. ๒๕๖๕

เพื่อให้การดำเนินงานการประเมินผลการควบคุมภายในของโรงเรียนลาดยาววิทยาคม ประจำปีงบประมาณ พ.ศ. ๒๕๖๕ เป็นไปตามมาตรฐานและหลักเกณฑ์ที่กระทรวงการคลังกำหนดว่าด้วยมาตรฐานและหลักเกณฑ์ปฏิบัติการควบคุมภายในสำหรับหน่วยงานภาครัฐ พ.ศ. ๒๕๖๑ ดังนี้

## ๑. คณะกรรมการอำนวยการ ประกอบด้วย

๑.๑ นายไพบูลย์	เขียนประเสริฐ	ประธานกรรมการ
๑.๒ นางนพมาศ	เป็ญะพันธ์	รองประธานกรรมการ
๑.๓ นางชลดา	สมัครเกษตรการ	กรรมการ
๑.๔ นายชัยฤทธิ์	สงนิม	กรรมการ
๑.๕ สิบเอกฉัตรมงคล	สูงเนิน	กรรมการ
๑.๖ นางสาวอนุศรา	พูลคุ้ม	กรรมการและเลขานุการ

มีหน้าที่ ให้คำปรึกษา แนะนำ สนับสนุน กำกับ ติดตาม และอำนวยความสะดวกในการดำเนินงานให้เป็นไปด้วยความเรียบร้อยและบรรลุวัตถุประสงค์

## ๒. คณะกรรมการดำเนินงาน ประกอบด้วย

๒.๑ นางสาวอนุศรา	พูลคุ้ม	ประธานกรรมการ
๒.๒ นายอนิรุทธ์	พูนวิวัฒน์	กรรมการ
๒.๓ นางยุพิน	สมสวย	กรรมการ
๒.๓ นางสาวรัตนารณ	ดิษฐ์ทอง	กรรมการ
๒.๔ นางสาวนลัทพร	ชำนาญถิ่นเถื่อน	กรรมการ
๒.๕ นางศุภมาศ	พูลจิตรี	กรรมการและเลขานุการ

มีหน้าที่ ๑. กำหนดวัตถุประสงค์ของการควบคุมภายใน ส่งเสริมสนับสนุนให้คำแนะนำ ดูแล และกำกับติดตามการปฏิบัติงานตามระบบควบคุมภายใน ให้เป็นไปตามหลักเกณฑ์ที่กระทรวงการคลังว่าด้วยมาตรฐานและหลักเกณฑ์ปฏิบัติการควบคุมภายในสำหรับหน่วยงานภาครัฐ พ.ศ. ๒๕๖๑ ประจำปีงบประมาณ ๒๕๖๕

๒. กำหนดแนวทางการประเมินผลการควบคุมภายใน และรวบรวมกลั่นกรอง สรุปผลการประเมินตามแบบ ปค.๑ ,ปค.๔ และแบบติดตาม ปค.๕

## ๓. คณะกรรมการติดตามและรายงานประเมินผลการควบคุมภายในสถานศึกษา ประกอบด้วย

## ๓.๑ กลุ่มบริหารงบประมาณและแผนงาน

๓.๑.๑ นางนพมาศ	เป็ญะพันธ์	ประธานกรรมการ
๓.๑.๒ นางสาวเกสรี่	แจ่มสกุล	กรรมการ
๓.๑.๓ นางสาวสิริพร	พันธุ์	กรรมการ
๓.๑.๔ นางสาวหทัยรัตน์	โพธิ์ม่วง	กรรมการ

~ 2 ~

๓.๑.๕ นางสาวญาณิดา	สร้อยสุวรรณรัมย์	กรรมการ
๓.๑.๖ นางสาวอนุศรา	พูลคุ้ม	กรรมการ
๓.๑.๗ นางอติภา	ศรีพูล	กรรมการ
๓.๑.๘ นางสาวเข็มจิรา	อินตระกูล	กรรมการและเลขานุการ

### ๓.๒ กลุ่มบริหารวิชาการ

๓.๒.๑ นางชลดา	สมัครเกษตรการ	ประธานกรรมการ
๓.๒.๒ นายอนิรุทธ์	พูนวิวัฒน์	กรรมการ
๓.๒.๓ นางวารี	รอดมา	กรรมการ
๓.๒.๔ นายชินพัฒน์	แก้วลายคำ	กรรมการ
๓.๒.๕ นางสาวอันชูลี	คราวจันทร์ทีก	กรรมการ
๓.๒.๖ นางสาวศิรินันท์	สิมากรณ์	กรรมการ
๓.๒.๗ นางสาวณัฐปภัสร	ศรีตะลฤทัย	กรรมการ
๓.๒.๘ นายภูวดล	สายสุวรรณ	กรรมการ
๓.๒.๙ นางสาวอนุศรา	พูลคุ้ม	กรรมการ
๓.๒.๑๐ นางสาวณิชชากร	สมนึก	กรรมการ
๓.๒.๑๑ นางสาวณิชชาภา	แย้มกุล	กรรมการ
๓.๒.๑๒ นางสาววิริษา	ทรัพย์สำราญ	กรรมการ
๓.๒.๑๓ นายภูมิศักดิ์	คงจันทร์	กรรมการ
๓.๒.๑๔ นายวีรชาติ	สายวงศ์	กรรมการ
๓.๒.๑๕ นางอติภา	ศรีพูล	กรรมการ
๓.๒.๑๖ นางสาวกนกวรรณภรณ์	วงศ์ฤทธิ	กรรมการ
๓.๒.๑๗ นางสาวอโนชา	เกษกรณ์	กรรมการ
๓.๒.๑๘ นายบุตร	สุดสังข์	กรรมการ
๓.๒.๑๙ นายภูวนัย	สาทร่ายสุวรรณ	กรรมการ
๓.๒.๒๐ นางสาวจวีพร	ปานทรัพย์	กรรมการ
๓.๒.๒๑ นายธรรณินทร์	สิงห์วงศ์	กรรมการ
๓.๒.๒๒ นางสาวอุไรวรรณ	ศรีกล้า	กรรมการ
๓.๒.๒๓ นางสาวอาภาภรณ์	พูลสิวิทย์	กรรมการ
๓.๒.๒๔ นางสาวอลิสา	เกลียวสีนาค	กรรมการและเลขานุการ

### ๓.๓ กลุ่มบริหารทั่วไป

๓.๓.๑ สิบเอกฉัตรมงคล	สูงเนิน	ประธานกรรมการ
๓.๓.๒ นางสัจจา	วัดแก้วพงษ์	กรรมการ
๓.๓.๓ นายภราดร	บัวปอน	กรรมการ
๓.๓.๔ นายอภิรักษ์	กัลป์พันธุ์	กรรมการ
๓.๓.๕ นายภูวนัย	สาทร่ายสุวรรณ	กรรมการ
๓.๓.๖ นางชุตติกาญจน์	เกษมวัฒนา	กรรมการ
๓.๓.๗ นางทัศนีย์	เพิ่มภาค	กรรมการ



~ 3 ~

๓.๓.๘	นางสาวณัฐปภัทร์ ศรีตะลหฤทัย	กรรมการ
๓.๓.๙	นางสาวกรชวัล รุ่งรัตน์	กรรมการ
๓.๓.๑๐	นางอรวรรณ ธวัชวงษ์	กรรมการ
๓.๓.๑๑	นางสาวเอื้องพร นิระคม	กรรมการ
๓.๓.๑๒	นายอนิรุทธ์ พูนวิวัฒน์	กรรมการ
๓.๓.๑๓	นางสาวเกสรี แจ่มสกุล	กรรมการ
๓.๓.๑๔	นางสาวนริศรา ตรีสังข์	กรรมการ
๓.๓.๑๕	นายปริวัตร ศรสุรินทร์	กรรมการ
๓.๒.๑๖	นายภูวดล สายสุวรรณ	กรรมการ
๓.๒.๑๗	นางสาววริษา ทรัพย์สำราญ	กรรมการ
๓.๒.๑๘	นายภูมิศักดิ์ คงจันทร์	กรรมการ
๓.๒.๑๙	นางสาววิภาวี พูลการชาย	กรรมการ
๓.๒.๒๐	นายกิตติพงษ์ คงโต	กรรมการ
๓.๓.๒๑	นางสาวรัตนภาภรณ์ ดิษฐ์ทอง	กรรมการและเลขานุการ
<b>๓.๔ กลุ่มบริหารกิจการนักเรียน</b>		
๓.๔.๑	สิบเอกฉัตรมงคล สูงเนิน	ประธานกรรมการ
๓.๔.๒	นายสมโภชน์ แก้วเทียน	กรรมการ
๓.๔.๓	นางสาวมัทรี โททอง	กรรมการ
๓.๔.๔	นายกิตติชัย เชี่ยวชาญ	กรรมการ
๓.๔.๕	นางวารีย์ รอดมา	กรรมการ
๓.๔.๖	นายอนิรุทธ์ พูนวิวัฒน์	กรรมการ
๓.๔.๗	นายภูวนัย สำหรัยสุวรรณ	กรรมการ
๓.๔.๘	นางอรวรรณ ธวัชวงษ์	กรรมการ
๓.๔.๙	นายนิลรัตน์ พึ่งพา	กรรมการ
๓.๔.๑๐	นางเกศริน เพ็ชชะ	กรรมการ
๓.๔.๑๑	นางสาวธนิดา ทัพย์เสน	กรรมการ
๓.๔.๑๒	นางกาญจนก ไชยฉิม	กรรมการ
๓.๔.๑๓	นายชวลิต เลากสิกรรม	กรรมการ
๓.๔.๑๔	นางสาววชิราคณา เปรมจิตต์	กรรมการ
๓.๔.๑๕	นางสาวประภาพร แสนงาม	กรรมการและเลขานุการ
<b>๓.๕ กลุ่มบริหารงานบุคคล</b>		
๓.๕.๑	นายชัยฤทธิ์ สงฉิม	ประธานกรรมการ
๓.๕.๒	นางยุพิน สมสวย	กรรมการ
๓.๕.๓	นายพรวัฒน์ ชมภูนุช	กรรมการ
๓.๕.๔	นายอนิรุทธ์ พูนวิวัฒน์	กรรมการ
๓.๕.๕	นางสาวภารดี เกิดวาระ	กรรมการ
๓.๕.๖	นางสาวอรกาญจน์ โชคสวัสดิวงศ์	กรรมการ
๓.๕.๗	นางสาวรักรัษวรา คชสิทธิ์	กรรมการ



~ 4 ~

๓.๕.๘ นายศุภณัฐ	วงศ์กระจ่าง	กรรมการ
๓.๕.๙ นางสาวนวลนลา	สำเภายนต์	กรรมการ
๓.๕.๑๐ นางสาวกนกพร	คำลือไชย	กรรมการและเลขานุการ

**มีหน้าที่** พัฒนาระบบและปฏิบัติตามระบบควบคุมภายในระดับสถานศึกษา กำกับติดตามและรายงาน ประเมินผลการควบคุมภายในสถานศึกษาให้เป็นไปตามหลักเกณฑ์ที่กระทรวงการคลังว่าด้วยมาตรฐานและ หลักเกณฑ์ปฏิบัติปฏิบัติการควบคุมภายในสำหรับหน่วยงานภาครัฐ พ.ศ. ๒๕๖๑ และรวบรวมกลั่นกรองพร้อม สรุปลผลการประเมินฯตามแบบ ปค.๑ , แบบ ปค.๔ , แบบ ปค.๕ และแบบติดตาม ปค.๕ เสนอต่อผู้บริหารลงนาม

ทั้งนี้ ให้ผู้ที่ได้รับการแต่งตั้งปฏิบัติหน้าที่ด้วยความเอาใจใส่และเต็มความสามารถ เพื่อให้การ ดำเนินงานบรรลุเป้าหมายอย่างมีประสิทธิภาพโดยคำนึงถึงประโยชน์ของผู้เรียนและสถานศึกษาเป็นสำคัญ

สั่ง ณ วันที่ ๑๖ เดือน กันยายน พ.ศ. ๒๕๖๕



(นายไพบูลย์ เขียนประเสริฐ)  
ผู้อำนวยการโรงเรียนลาดยาววิทยาคม



กลุ่มบริหารวิชาการ  
รายงานการประเมินผลการควบคุมภายใน  
สำหรับระยะเวลาดำเนินงานสิ้นสุด วันที่ 30 กันยายน พ.ศ.2565

ภารกิจตามกฎหมาย ที่จัดตั้ง หน่วยงานของรัฐ หรือภารกิจ ตามแผน ดำเนินการหรือภารกิจ อื่นๆ ที่สำคัญของ หน่วยงานของรัฐ/ วัตถุประสงค์	ความเสี่ยง	การควบคุมภายใน ที่มีอยู่	การประเมินผล การควบคุม	ความเสี่ยงที่ยังมีอยู่	การปรับปรุง การควบคุมภายใน	กำหนดเสร็จ/หน่วยงาน ที่รับผิดชอบ
<p>กลุ่มบริหารงานวิชาการ การจัดการเรียนการสอน <u>วัตถุประสงค์</u> เพื่อยกระดับผลสัมฤทธิ์ ทางการเรียนของนักเรียน ให้สูงขึ้น</p>	<p>1. นักเรียนมีผลสัมฤทธิ์ ทางการเรียนต่ำกว่า เกณฑ์</p>	<p>1. จัดทำโครงการ ยกระดับผลสัมฤทธิ์ ให้กับนักเรียน 2. ดำเนินการนิเทศการ สอนครูผู้สอนทุกกลุ่ม สาระการเรียนรู้ 3. ดูแล ติดตามโดยครู ที่ปรึกษา 4. เน้นการจัดการเรียน การสอนแบบ Active Learning</p>	<p>การดำเนินการควบคุม ตามโครงการฯ นโยบาย และแนวปฏิบัติสามารถ ลดความเสี่ยงลงได้ใน ระดับหนึ่งแต่ยังไม่บรรลุ วัตถุประสงค์ที่ตั้งไว้</p>	<p>ด้วยปีการศึกษา 2564 ได้จัดการเรียน การสอนแบบออนไลน์ ทั้งปีการศึกษา ทำให้ นักเรียนส่วนหนึ่งซึ่ง เป็นนักเรียนใหม่อยู่ใน การปรับตัวในการเรียน</p>	<p>- จัดการประชุม วางแผนในการ ดำเนินการโครงการ - เพิ่ม/แก้ไข นโยบาย เพื่อติดตามนักเรียน ที่มีผลการเรียนต่ำ กว่าเกณฑ์</p>	<p>- ภายในปีการศึกษา - ผู้บริหาร - หัวหน้ากลุ่มสาระ การเรียนรู้ - ครูที่ปรึกษา - หัวหน้างานที่เกี่ยวข้อง - หัวหน้าโครงการ ที่เกี่ยวข้อง</p>

ภารกิจตามกฎหมาย ที่จัดตั้ง หน่วยงานของรัฐ หรือภารกิจ ตามแผน ดำเนินการหรือภารกิจ อื่นๆ ที่สำคัญของ หน่วยงานของรัฐ/ วัตถุประสงค์	ความเสี่ยง	การควบคุมภายใน ที่มีอยู่	การประเมินผล การควบคุม	ความเสี่ยงที่ยังมีอยู่	การปรับปรุง การควบคุมภายใน	กำหนดเสร็จ/หน่วยงาน ที่รับผิดชอบ
กลุ่มบริหารวิชาการ(ต่อ)	2. นักเรียนไม่จบการศึกษาภาค บังคับและการศึกษาชั้น พื้นฐาน	<ol style="list-style-type: none"> <li>กำหนดแนวปฏิบัติ ในการมอบหมายงานใน การจัดการเรียนการสอน ให้เหมาะสมกับเวลา และ ตามตัวชี้วัด</li> <li>กำหนดแนวปฏิบัติเพื่อให้ ครูที่ปรึกษาติดต่อ ประสานงานกับผู้ปกครอง กรณีนักเรียนประสบ ปัญหาการเรียน</li> <li>จัดทำหลักสูตรเพื่อ ตอบสนองความต้องการ/ ความถนัดของนักเรียน และเน้นการมีงานทำ</li> </ol>	<p>นักเรียนที่ไม่จบการศึกษา ภาคบังคับและการศึกษาชั้น พื้นฐานอยู่เป็นจำนวนหนึ่ง ซึ่ง มีจำนวนลดน้อยลง ใน ระดับชั้นมัธยมศึกษาตอน ปลายที่มีการจัดทำหลักสูตร ตามความต้องการและความ ถนัดของนักเรียน ยังไม่ สามารถประเมินจำนวน นักเรียนจบหลักสูตรการศึกษา ชั้นพื้นฐานได้เนื่องจากนักเรียน ยังเรียนไม่ครบหลักสูตร กรณีพบนักเรียนมีผลการ เรียน 0, ร ใน ชั้น ม.3 และ ชั้น ม.6 ได้จัดประชุม ผู้ปกครองนักเรียนเพื่อร่วมกัน ปรึกษา/แก้ปัญหาเพื่อให้ นักเรียนจบการศึกษาพร้อมรุ่น ได้มากที่สุด</p>	<p>ยังพบนักเรียนไม่จบ การศึกษาภาคบังคับ คิดเป็น ร้อยละ 14.24 และนักเรียน ที่ไม่จบการศึกษาชั้นพื้นฐาน คิดเป็นร้อยละ 4.44 ของ นักเรียนในแต่ละระดับ ซึ่ง อาจเป็นผลจากการเรียน ออนไลน์ จึงประสบปัญหา ด้านการดูแลและการติดต่อกับนักเรียน</p>	<ul style="list-style-type: none"> <li>- จัดการประชุม วางแผนใน การแก้ไขปัญหา</li> </ul>	<ul style="list-style-type: none"> <li>- ภายในปีการศึกษา</li> <li>- ผู้บริหาร</li> <li>- ครูประจำวิชา</li> <li>- ครูที่ปรึกษา</li> <li>- กลุ่มงานทะเบียนและงาน วัดผลฯ</li> </ul>

กลุ่มบริหารงบประมาณและแผนงาน  
รายงานการประเมินผลการควบคุมภายใน  
สำหรับระยะเวลาดำเนินงานสิ้นสุด วันที่ 30 กันยายน พ.ศ.2565

ภารกิจตามกฎหมาย ที่จัดตั้ง หน่วยงานของรัฐ หรือภารกิจ ตามแผน ดำเนินการหรือภารกิจ อื่นๆ ที่สำคัญของ หน่วยงานของรัฐ/ วัตถุประสงค์	ความเสี่ยง	การควบคุมภายใน ที่มีอยู่	การประเมินผล การควบคุม	ความเสี่ยงที่ยังมีอยู่	การปรับปรุง การควบคุมภายใน	กำหนดเสร็จ/ หน่วยงาน ที่รับผิดชอบ
<p>กลุ่มบริหารงานงบประมาณ วัตถุประสงค์</p> <ol style="list-style-type: none"> <li>เพื่อให้ผู้รับผิดชอบ โครงการ/กิจกรรม ดำเนินงานตามแผนปฏิบัติ ราชการ</li> <li>เพื่อให้ผู้รับผิดชอบ ดำเนินการตามขั้นตอนการ ปฏิบัติงานพัสดุ การเงินและ บัญชี</li> <li>เพื่อให้ผู้รับผิดชอบ ดำเนินการตามกรอบ ระยะเวลาในแผนปฏิบัติ ราชการ</li> </ol>	<ol style="list-style-type: none"> <li>การจัดซื้อ จัดจ้างบาง รายการไม่เป็นไปตาม ระยะเวลาที่กำหนด</li> <li>ขั้นตอนการดำเนินงาน ยังไม่เป็นไปตามแผนที่ กำหนดไว้</li> <li>การเบิกจ่ายไม่ทันเวลา</li> </ol>	<ol style="list-style-type: none"> <li>ดำเนินการวางแผน</li> <li>มีการกำหนดเวลาการ อบรมในแผนปฏิบัติราชการ</li> <li>มีการจัดเตรียมเอกสาร ความรู้เกี่ยวกับงานพัสดุ ระเบียบว่าด้วยการรับเงิน- การเบิกจ่ายเงิน การฝากเงิน และดำเนินการมอบให้ ผู้รับผิดชอบโครงการ/ กิจกรรม</li> <li>มีการประเมินผลการ ปฏิบัติงานอย่างต่อเนื่อง</li> </ol>	<ol style="list-style-type: none"> <li>กิจกรรมที่กำหนดไว้มี การปฏิบัติ ซึ่งสามารถลด ความเสี่ยงได้ แต่ยังไม่ บรรลุวัตถุประสงค์ที่ กำหนดไว้</li> <li>มีระเบียบจำนวนมาก ส่งผลให้บุคลากรอาจ ตีความผิดพลาด และ เข้าใจคลาดเคลื่อน</li> </ol>	<p>จากการดำเนินงาน พบว่ายังมีความเสี่ยง ดังนี้</p> <ol style="list-style-type: none"> <li>ไม่สามารถดำเนินการ อบรมให้ความรู้ตาม กำหนดเวลาได้</li> <li>ขั้นตอนการดำเนินงาน ยังไม่เป็นไปตามแผนที่ กำหนดไว้</li> </ol>	<ol style="list-style-type: none"> <li>ปรับแผนการให้ความรู้ เพิ่มเติมเป็นระยะ โดยใช้ เวลาในวาระการประชุม บุคลากรประจำเดือน</li> <li>จัดกิจกรรมการให้ คำปรึกษาแบบ กัลยาณมิตร</li> </ol>	<ul style="list-style-type: none"> <li>- ภายในปีการศึกษา</li> <li>- ผู้บริหาร</li> <li>- หัวหน้ากลุ่มงาน</li> <li>- เจ้าหน้าที่พัสดุ</li> <li>- เจ้าหน้าที่การเงิน</li> <li>- เจ้าหน้าที่บัญชี</li> </ul>

กลุ่มบริหารงานบุคคล  
รายงานการประเมินผลการควบคุมภายใน  
สำหรับระยะเวลาดำเนินงานสิ้นสุด วันที่ 30 กันยายน พ.ศ.2565

ภารกิจตามกฎหมาย ที่จัดตั้ง หน่วยงานของรัฐ หรือภารกิจ ตามแผน ดำเนินการหรือภารกิจ อื่นๆ ที่สำคัญของ หน่วยงานของรัฐ/ วัตถุประสงค์	ความเสี่ยง	การควบคุมภายใน ที่มีอยู่	การประเมินผล การควบคุม	ความเสี่ยงที่ยังมีอยู่	การปรับปรุง การควบคุมภายใน	กำหนดเสร็จ/ หน่วยงาน ที่รับผิดชอบ
<p>กลุ่มบริหารงานบุคคล วัตถุประสงค์ เพื่อพัฒนาศักยภาพครูและ บุคลากรให้มีองค์ความรู้ ความสามารถและทักษะใน การทำงานรอบด้าน</p>	<p>1. ครูผู้สอนขาดความ กระตือรือร้นในการ พัฒนาตนเอง 2. ครูผู้สอนไม่ได้รับการ พัฒนาอย่างทั่วถึงและ ต่อเนื่อง</p>	<p>1. การให้บุคลากรไป ศึกษาดูงานจาก สถานศึกษาอื่น ๆ ทั้ง ภายในเขตพื้นที่และนอก เขตพื้นที่ 2. การเข้าร่วมการอบรม แต่ละโครงการ/หลักสูตร ที่โรงเรียนได้รับแจ้งจาก สพม.นว. หรือหน่วย ฝึกอบรมเพื่อพัฒนา ศักยภาพของครู</p>	<p>รายงานการพัฒนาตนเอง ซึ่งการพัฒนาบุคลากร สามารถพัฒนาศักยภาพ ของครูผู้สอนส่วนใหญ่ได้ เป็นอย่างดี มีส่วนน้อยที่ การพัฒนาไม่ตรงตาม ความสามารถ ทำให้ไม่ สามารถนำมาขยายผล การอบรมได้</p>	<p>1. ครูที่เข้ารับการ ฝึกอบรม ไม่เหมาะสม หรือไม่ตรงกับหลักสูตร และลักษณะของงานที่ ปฏิบัติอยู่ จึงไม่ สามารถนำความรู้ที่ ได้มาพัฒนานักเรียน อย่างเต็มศักยภาพ 2. ครูไม่ได้รายงานผล การปฏิบัติงานหลังจาก ได้รับการพัฒนาแล้ว</p>	<p>1. ติดตามประเมินผล การพัฒนาบุคลากร และ ประเมินผลการปฏิบัติ งานของบุคลากรหลัง จากที่ได้รับการพัฒนา แล้ว 2. ส่งเสริมบุคลากรให้ เข้าร่วมการพัฒนาให้ตรง ตามความสามารถ ที่ สามารถพัฒนาผู้เรียนได้ 3. จัดทำฐานข้อมูล ประวัติการฝึกอบรม บุคลากรให้เป็นปัจจุบัน</p>	<p>- ภายในปีการศึกษา - ผู้บริหาร และ หัวหน้ากลุ่มงาน</p>

**กลุ่มบริหารทั่วไป**  
**รายงานการประเมินผลการควบคุมภายใน**  
**สำหรับระยะเวลาดำเนินงานสิ้นสุด วันที่ 30 กันยายน พ.ศ.2565**

ภารกิจตามกฎหมาย ที่จัดตั้ง หน่วยงานของรัฐ หรือภารกิจ ตามแผน ดำเนินการหรือภารกิจอื่นๆ ที่สำคัญของหน่วยงานของ รัฐ/วัตถุประสงค์	ความเสี่ยง	การควบคุมภายใน ที่มีอยู่	การประเมินผล การควบคุม	ความเสี่ยงที่ยังมีอยู่	การปรับปรุง การควบคุมภายใน	กำหนดเสร็จ/ หน่วยงาน ที่รับผิดชอบ
<b>กลุ่มบริหารทั่วไป</b> (งานอาคารสถานที่) วัตถุประสงค์ 1) เพื่อพัฒนาอาคาร/ สถานที่และสิ่งปลูกสร้าง การดูแลและใช้ประโยชน์	1. น้ำท่วมบริเวณโรงเรียน ส่งผลให้พื้นที่การจัดกิจกรรม การเรียนการสอนบริเวณ แปลงเกษตร โคก หนอง นา และบริเวณบ้านพักครูเสียหาย 2. รั้วโรงเรียนชำรุดทำให้ บุคคลภายนอกเข้ามาใน บริเวณโรงเรียนได้ง่าย 3. แหล่งน้ำในสถานศึกษา ไม่ มีป้ายเตือนและอุปกรณ์ สำหรับช่วยเหลือเมื่อเกิดเหตุ อุกเหิน 4. ระบบน้ำประปาในโรงเรียน ชำรุด ส่งผลให้ใช้งานไม่เต็ม ประสิทธิภาพและเกิดการ รั่วซึมของน้ำประปา	1. จัดทำโครงการขอ งบประมาณปรับปรุง ซ่อมแซมระบบน้ำประปา ในโรงเรียน 2. ตรวจสอบดูแลอาคาร และสิ่งปลูกสร้างให้เกิด ประโยชน์สูงสุด 3. จัดทำปฏิทินการ ปฏิบัติงาน การตรวจตรา ดูแลรักษาความปลอดภัย 4. จัดทำป้ายเตือนและ ติดตั้งอุปกรณ์ช่วยเหลือข้าง แหล่งน้ำ	1. ผู้บริหารและหัวหน้า งานกำกับดูแลในการหา งบประมาณทั้งในระบบ และนอกระบบ 2. มีคำสั่งกรรมการตรวจ การใช้อาคารสถานที่ / ความปลอดภัย 3. มีคำสั่งแต่งตั้งเวรยาม ดูแลรักษาความปลอดภัย ทั้งกลางวันและกลางคืน	1. อาคารก่อสร้างมา เป็นเวลายาวนาน 2. น้ำท่วมบริเวณ โรงเรียน 3. เกิดอันตรายจาก บุคคลภายนอกที่เข้า มาในบริเวณโรงเรียน	1. โรงเรียนได้รับงบประมาณ ปรับปรุงซ่อมแซมจากทาง ราชการและได้รับความ ช่วยเหลือจากองค์กรปกครอง ส่วนท้องถิ่นมาช่วยเหลือบ้าง 2. จัดทำโครงการแต่งตั้ง คณะกรรมการควบคุมดูแลการ ใช้สิ่งปลูกสร้าง 3. จัดทำปฏิทินการปฏิบัติงาน 4. มีคำสั่งแต่งตั้งผู้รับผิดชอบ งานเวรยามรักษาการณ์ 5. ของบประมาณสนับสนุนใน การปรับปรุงอาคารสถานที่ เพื่อให้เกิดประโยชน์สูงสุด 6. สร้างคันกั้นน้ำและขุดลอก คลองรอบๆ โรงเรียนเพื่อ รองรับน้ำ/ ซ่อมแซมรั้ว	- ภายในปีการศึกษา - ผู้บริหารและหัวหน้า กลุ่มงาน

กลุ่มบริหารกิจการนักเรียน  
รายงานการประเมินผลการควบคุมภายใน  
สำหรับระยะเวลาดำเนินงานสิ้นสุด วันที่ 30 กันยายน พ.ศ.2565

ภารกิจตามกฎหมาย ที่จัดตั้ง หน่วยงานของรัฐ หรือภารกิจ ตามแผน ดำเนินการหรือภารกิจ อื่นๆ ที่สำคัญของ หน่วยงานของรัฐ/ วัตถุประสงค์	ความเสี่ยง	การควบคุมภายใน ที่มีอยู่	การประเมินผล การควบคุม	ความเสี่ยงที่ยังมีอยู่	การปรับปรุง การควบคุมภายใน	กำหนดเสร็จ/ หน่วยงาน ที่รับผิดชอบ
<p><b>กลุ่มบริหารกิจการนักเรียน</b></p> <p>- จากการรวบรวมข้อมูลและประเมิน สภาพ ปัญหาของนักเรียนเป็นระยะ และประเมินงานโดยคณะครูผู้รับผิดชอบในกิจการนักเรียนพบว่าภาวะความเสี่ยงของ ปัญหานี้ลดลงแต่ยังคงมีปัญหาการไม่มาเรียนโดยไม่ทราบสาเหตุของนักเรียนอยู่บ้างจึงดำเนินการตามมาตรการเหล่านี้ต่อไป</p>	<p>1.นักเรียนยังมีความเสี่ยงต่อปัญหาสาเหตุติดในรูปแบบต่างๆ</p> <p>2.นักเรียนมีความเสี่ยงในการใช้สื่อโซเชียล ในทางที่ผิด พรบ. คอมพิวเตอร์</p>	<p>- การดูแลอบรมของครูที่ปรึกษาของแต่ละห้องงานแนะแนว</p> <p>- งานกิจการ นักเรียน</p> <p>- เครือข่ายผู้ปกครอง</p>	<p>- การรายงานผลพฤติกรรมความเสี่ยงให้ครูที่ปรึกษาและรายงานฝ่ายบริหาร</p>	<p>- นักเรียนมีความเสี่ยงนอกเวลาเรียนครูไม่สามารถควบคุมดูแลให้ทั่วถึง</p>	<p>- การจัดให้มีเครือข่ายผู้ปกครองนักเรียนการทำ MOU กับผู้นำชุมชนและหน่วยงานที่เกี่ยวข้อง</p>	<p>งานกิจการนักเรียน</p>



(นายไพฑูลย์ เขียนประเสริฐ)

ผู้อำนวยการโรงเรียนลาดยาววิทยาคม  
วันที่ 13 เดือน ธันวาคม พ.ศ. 2565

## โรงเรียนลาดยาววิทยาคม

รายงานการประเมินองค์ประกอบของการควบคุมภายใน  
สำหรับระยะเวลาดำเนินงานสิ้นสุด วันที่ 30 เดือน กันยายน พ.ศ. 2565

องค์ประกอบของการควบคุมภายใน	ผลการประเมิน/ข้อสรุป
<p><b>1. สภาพแวดล้อมการควบคุม</b></p> <p>ผู้บริหารสถานศึกษาได้สร้างบรรยากาศของการควบคุม เพื่อให้เกิดทัศนคติที่ดีต่อการควบคุมภายใน โดยให้ความสำคัญยึดมั่นความซื่อตรง และจริยธรรม ความโปร่งใสในการดำเนินงาน มีการบริหารจัดการที่สอดคล้องกับหลักธรรมาภิบาล มีการกำหนดแนวทางการบริหาร และโครงสร้างการบริหารที่ชัดเจนต่อการปฏิบัติงานที่ถูกต้อง รวมทั้งการปฏิบัติตนที่เป็นแบบอย่าง บุคลากรเข้าใจขอบเขตอำนาจหน้าที่รวมทั้งมีความรู้ความสามารถและทักษะในการปฏิบัติงานตามที่ได้รับมอบหมาย และกำหนดผู้ทำหน้าที่รับผิดชอบการควบคุมภายในของสถานศึกษาอย่างชัดเจน</p>	<p>สภาพแวดล้อมการควบคุมภายในของ โรงเรียนลาดยาววิทยาคม โดยภาพรวม มีความเหมาะสมและมี ส่วนทำให้การควบคุมภายในมีประสิทธิภาพ สอดคล้องกับ หลักเกณฑ์ที่กระทรวงการคลังว่าด้วยมาตรฐาน และหลักเกณฑ์ปฏิบัติการควบคุมภายในสำหรับหน่วยงานภาครัฐ พ.ศ. 2561 มีการกำหนดขอบเขตหน้าที่ ความรับผิดชอบให้เจ้าหน้าที่ผู้ปฏิบัติงานแต่ละตำแหน่งไว้อย่างชัดเจน</p> <p>อย่างไรก็ตามในด้านติดตามผลการปฏิบัติงานพบว่า ยังขาดความต่อเนื่อง สม่่าเสมอการติดตามตรวจสอบผลการปฏิบัติงานของบุคลากรอย่างเป็นระบบจริงจัง</p>
<p><b>2. การประเมินความเสี่ยง</b></p> <p>มีการกำหนดวัตถุประสงค์และเป้าหมายการดำเนินงานของทุกกลุ่ม และวัตถุประสงค์ระดับกิจกรรมที่ชัดเจน สอดคล้อง และเชื่อมโยงกันในการที่จะทำงานให้สำเร็จด้วยงบประมาณและทรัพยากรที่กำหนดไว้อย่างเหมาะสม ผู้บริหารมีการระบุมความเสี่ยง ทั้งจากปัจจัยภายใน และปัจจัยภายนอกที่อาจมีผลกระทบต่อการบรรลุผลสำเร็จตามวัตถุประสงค์ มีการวิเคราะห์ความเสี่ยงและจัดการความเสี่ยงที่เหมาะสม นอกจากนี้ยังมีเครื่องมือที่สามารถบ่งชี้ถึงการเปลี่ยนแปลงของความเสี่ยง จากปัจจัยด้านต่างๆ เช่น การเปลี่ยนแปลง ด้านบุคลากร งบประมาณ และการเปลี่ยนแปลงโครงสร้างองค์กร เป็นต้น</p>	<p>โรงเรียนลาดยาววิทยาคม มีการประเมินความเสี่ยง โดยนำระบบการบริหารความเสี่ยงที่เป็นสากลมาใช้ และมีการจัดการความเสี่ยงต่างๆ จากผลการประเมินอย่างเป็นระบบ รวมทั้งยังสามารถกำหนดแนวทางการป้องกันความเสี่ยงที่อาจเกิดขึ้นในอนาคตจากปัจจัยต่างๆ ที่เปลี่ยนแปลงไปจากเครื่องมือที่นำมาใช้</p>
<p><b>3. กิจกรรมการควบคุม</b></p> <p>มีนโยบายและวิธีปฏิบัติงานที่ทำให้มั่นใจว่า เมื่อนำไปปฏิบัติแล้วจะเกิดผลสำเร็จตามที่ฝ่ายบริหารกำหนดไว้ กิจกรรมเพื่อการควบคุมจะชี้ให้ผู้ปฏิบัติงานเห็นความเสี่ยงที่อาจเกิดขึ้นในการปฏิบัติงาน เพื่อให้เกิดความระมัดระวังและสามารถปฏิบัติงานให้สำเร็จตามวัตถุประสงค์</p>	<p>ในภาพรวม โรงเรียนลาดยาววิทยาคม มีกิจกรรมควบคุมที่เหมาะสม เพียงพอและสอดคล้องกับ กระบวนการบริหารความเสี่ยงตามสมควร โดยผู้บริหารตระหนักว่า ระบบควบคุมภายในเป็นส่วนหนึ่งของการบริหารจัดการปกติ จึงมีการกำกับดูแลให้มีการปฏิบัติอย่างเคร่งครัด</p>

องค์ประกอบของการควบคุมภายใน	ผลการประเมิน/ข้อสรุป
	อย่างไรก็ตามโรงเรียนลาดยาววิทยาคม ยังไม่ให้ความสำคัญในการประเมินและรายงานการควบคุมภายในอย่างจริงจัง ซึ่งต้องมีการกำหนดกิจกรรมควบคุมเพิ่มเติมในปีต่อไป
<p><b>4. สารสนเทศและการสื่อสาร</b></p> <p>มีระบบข้อมูลสารสนเทศที่เกี่ยวข้องเกี่ยวกับการปฏิบัติงานเหมาะสมกับความต้องการของผู้ใช้ และมีการสื่อสาร ไปยังผู้บริหารและผู้มีส่วนเกี่ยวข้อง ในรูปแบบที่เหมาะสม ช่วยให้ผู้บริหารสารสนเทศสามารถนำไปใช้ได้อย่างมีประสิทธิภาพ ประสิทธิภาพ และบรรลุวัตถุประสงค์ขององค์กร</p>	ระบบสารสนเทศและการสื่อสารของโรงเรียนลาดยาววิทยาคม มีความเหมาะสม กล่าวคือ มีระบบสารสนเทศที่สามารถใช้งานได้ครอบคลุมภาระงาน รวมทั้งการจัดรูปแบบการสื่อสารที่ชัดเจน ทันเวลา และสะดวกต่อผู้ใช้ ผ่านระบบเครือข่าย ทั้งยังได้จัดทำสื่อประชาสัมพันธ์ในรูปแบบต่างๆ เผยแพร่ ทั้งภายในและภายนอกองค์กร
<p><b>5. กิจกรรมการติดตามผล</b></p> <p>มีการติดตามประเมินผลการควบคุมภายใน และประเมินคุณภาพการปฏิบัติงานโดยกำหนดวิธีปฏิบัติงาน เพื่อติดตามการปฏิบัติตามระบบควบคุมภายในอย่างต่อเนื่อง และเป็นส่วนหนึ่งของกระบวนการปฏิบัติงานตามปกติของผู้บริหาร และผู้เกี่ยวข้อง นอกจากนี้ยังมีการประเมินผลเป็นรายครั้ง กรณีพบจุดอ่อนหรือข้อบกพร่อง มีการกำหนดวิธีปฏิบัติ เพื่อให้เกิดความมั่นใจว่า ข้อตรวจพบได้รับการพิจารณาสนองตอบและมีการวินิจฉัยสั่งการให้ดำเนินการแก้ไขข้อบกพร่อง</p>	ระบบการติดตามประเมินผลของโรงเรียนลาดยาววิทยาคม มีความเหมาะสม โดยผู้บริหารมีการติดตามการปฏิบัติตามระบบควบคุมภายในอย่างต่อเนื่อง และในสิ้นปีมีการประเมินตนเองร่วมกัน ผลการประเมินมีการจัดทำรายงาน พร้อมข้อเสนอแนะเสนอผู้บริหารโรงเรียน เพื่อสั่งการแก้ไข

### ผลการประเมินโดยรวม

โรงเรียนลาดยาววิทยาคม มีการประเมินองค์ประกอบของการควบคุมภายในทั้ง 5 องค์ประกอบสรุปโดยภาพรวม พบว่า เป็นไปตามหลักเกณฑ์ที่กระทรวงการคลังว่าด้วยมาตรฐานและหลักเกณฑ์ปฏิบัติการควบคุมภายในสำหรับหน่วยงานภาครัฐ พ.ศ.2561 มีระบบการควบคุมที่เพียงพอและมีประสิทธิภาพ อย่างไรก็ตามยังมีองค์ประกอบการควบคุมบางประเด็นที่พบว่ามีจุดอ่อนอย่างที่มีนัยสำคัญ ซึ่งจะต้องปรับปรุงกิจกรรมการควบคุม เพื่อให้การปฏิบัติงานมีประสิทธิภาพและประสิทธิผลยิ่งขึ้น และกำหนดวิธีการหรือแผนการปรับปรุงการควบคุมภายในที่เหมาะสมต่อไป

ลายมือชื่อ



(นายไพบุลย์ เขียนประเสริฐ)

ผู้อำนวยการโรงเรียนลาดยาววิทยาคม

วันที่ 13 เดือน ธันวาคม พ.ศ. 2565



## หนังสือรับรองการประเมินผลการควบคุมภายใน

เรียน ผู้อำนวยการสำนักงานเขตพื้นที่การศึกษามัธยมศึกษานครสวรรค์

โรงเรียนลาดยาววิทยาคม ได้ประเมินผลการควบคุมภายในสำหรับปีสิ้นสุดวันที่ 30 เดือน กันยายน พ.ศ. 2565 ด้วยวิธีการที่หน่วยงานกำหนดซึ่งเป็นไปตามหลักเกณฑ์กระทรวงการคลังว่าด้วยมาตรฐานและหลักเกณฑ์ปฏิบัติ การควบคุมภายในสำหรับหน่วยงานของรัฐ พ.ศ.2561 โดยมีวัตถุประสงค์เพื่อให้ความมั่นใจอย่างสมเหตุสมผลว่าภารกิจของหน่วยงานจะบรรลุวัตถุประสงค์ของการควบคุมภายในด้านการดำเนินงานที่มีประสิทธิผลและประสิทธิภาพ ด้านการรายงานที่เกี่ยวกับการเงิน และไม่ใช้การเงินที่เชื่อถือได้ ทันเวลาและโปร่งใส รวมทั้งด้านการปฏิบัติตามกฎหมาย ระเบียบข้อบังคับที่เกี่ยวข้องกับการดำเนินงาน

จากผลการประเมินดังกล่าวเห็นว่าการควบคุมภายในของโรงเรียนลาดยาววิทยาคม เห็นว่าการควบคุม ภายในของหน่วยงานมีความเพียงพอ ปฏิบัติตามอย่างต่อเนื่อง และเป็นไปตามหลักเกณฑ์ กระทรวงการคลังว่า ด้วยมาตรฐานและหลักเกณฑ์ปฏิบัติการควบคุมภายในสำหรับหน่วยงานของรัฐ พ.ศ.2561 ภายใต้การกำกับ ดูแลของสำนักงานเขตพื้นที่การศึกษามัธยมศึกษานครสวรรค์ อย่างไรก็ตามก็มีความเสี่ยงและได้กำหนดปรับปรุงการควบคุมภายใน ในปีงบประมาณ สรุปลงได้ดังนี้

### กลุ่มบริหารวิชาการ

#### 1. ความเสี่ยงที่มีอยู่ที่ต้องกำหนดปรับปรุงการควบคุมภายใน

- 1.1 นักเรียนมีผลสัมฤทธิ์ทางการเรียนต่ำกว่าเกณฑ์
- 1.2 นักเรียนไม่จบการศึกษาภาคบังคับและการศึกษาขั้นพื้นฐาน

#### 2. การปรับปรุงการควบคุมภายใน

- 2.1 จัดทำโครงการยกระดับผลสัมฤทธิ์ให้กับนักเรียน
- 2.2 ดำเนินการนิเทศการสอนครูผู้สอนทุกกลุ่มสาระการเรียนรู้และเน้นการจัดการเรียนการสอนแบบ Active Learning
- 2.3 กำหนดแนวปฏิบัติในการมอบหมายงานในการจัดการเรียนการสอนให้เหมาะสมกับเวลา และตามตัวชี้วัด
- 2.4 กำหนดแนวปฏิบัติเพื่อให้ครูที่ปรึกษาติดต่อประสานงานกับผู้ปกครองกรณีนักเรียนประสบปัญหาการเรียน
- 2.5 จัดทำหลักสูตรเพื่อตอบสนองความต้องการ/ความถนัดของนักเรียนและเน้นการมีงานทำ

### กลุ่มบริหารงานบุคคล

#### 1. ความเสี่ยงที่มีอยู่ที่ต้องกำหนดปรับปรุงการควบคุมภายใน

- 1.1 ครูผู้สอนขาดความกระตือรือร้นในการพัฒนาตนเอง
- 1.2 ครูผู้สอนไม่ได้รับการพัฒนาอย่างทั่วถึงและต่อเนื่อง

#### 2. การปรับปรุงการควบคุมภายใน

- 2.1 ติดตามประเมินผลการพัฒนาบุคลากร และประเมินผลการปฏิบัติงานของบุคลากรหลังจากที่ได้รับการพัฒนาแล้ว
- 2.2 ส่งเสริมบุคลากรให้เข้าร่วมการพัฒนาให้ตรงตามความสามารถ ที่สามารถพัฒนาผู้เรียนได้
- 2.3 จัดทำฐานข้อมูล ประวัติการฝึกอบรม บุคลากรให้เป็นปัจจุบัน

### กลุ่มบริหารงานงบประมาณและแผนงาน

1. ความเสี่ยงที่มีอยู่ที่ต้องกำหนดปรับปรุงการควบคุมภายใน
  - 1.1 การจัดซื้อ จัดจ้างบางรายการไม่เป็นไปตามระยะเวลาที่กำหนด
  - 1.2 ขั้นตอนการดำเนินงาน ยังไม่เป็นไปตามแผนที่กำหนดไว้
2. การปรับปรุงการควบคุมภายใน
  - 2.1 ปรับแผนการให้ความรู้เพิ่มเติมเป็นระยะ โดยใช้เวลาในวาระการประชุมบุคลากรประจำเดือน
  - 2.2 จัดกิจกรรมการให้คำปรึกษาแบบกัลยาณมิตร

### กลุ่มบริหารทั่วไป

1. ความเสี่ยงที่มีอยู่ที่ต้องกำหนดปรับปรุงการควบคุมภายใน
  - 1.1 น้ำท่วมบริเวณโรงเรียน ส่งผลให้พื้นที่การจัดกิจกรรมการเรียนการสอนบริเวณแปลงเกษตร โคก หนอง นา และบริเวณบ้านพักครูเสียหาย
    - 1.2 รั้วโรงเรียนชำรุดทำให้บุคคลภายนอกเข้ามาในบริเวณโรงเรียนได้ง่าย
    - 1.3 แหล่งน้ำในสถานศึกษา ไม่มีป้ายเตือนและอุปกรณ์สำหรับช่วยเหลือเมื่อเกิดเหตุฉุกเฉิน
    - 1.4 ระบบน้ำประปาในโรงเรียนชำรุด ส่งผลให้ใช้งานไม่เต็มประสิทธิภาพและเกิดการรั่วซึม
2. การปรับปรุงการควบคุมภายใน
  - 2.1 โรงเรียนได้รับงบประมาณปรับปรุงซ่อมแซมจากทางราชการและได้รับความช่วยเหลือจากองค์กรปกครองส่วนท้องถิ่นมาช่วยเหลือบ้าง
  - 2.2 โรงเรียนดำเนินการจัดทำโครงการแต่งตั้งคณะกรรมการควบคุมดูแลการใช้สิ่งปลูกสร้าง

### กลุ่มบริหารกิจการนักเรียน

1. ความเสี่ยงที่มีอยู่ที่ต้องกำหนดปรับปรุงการควบคุมภายใน
  - 1.1 นักเรียนยังมีความ เสี่ยงต่อปัญหายาเสพติดในรูปแบบต่างๆ
  - 1.2 นักเรียนมีความเสี่ยง ในการใช้โซเชียลมีเดียในทางที่ผิด พรบ.คอมพิวเตอร์
2. การปรับปรุงการควบคุมภายใน
  - 2.1 การจัดให้มีเครือข่าย ผู้ปกครองนักเรียนการทำ MOU กับผู้นำชุมชนและหน่วยงานที่เกี่ยวข้อง



(นายไพฑูลย์ เขียนประเสริฐ)

ผู้อำนวยการโรงเรียนลาดยาววิทยาคม

วันที่ 13 ธันวาคม พ.ศ. 2565

